

## 008 Terciární struktury – typologie jejich zařízení a rozhodování o nich v krajině:

Každé naše objektivní teritorium jednak využívá danosti primární a sekundární struktury, jednak danosti kompoziční – to vše ovšem v pevných rámcích jednotlivých teritorií dotčených supervizuálních a konvizuálních krajinných celků. Objektivní teritorium tedy často zasahuje do více konvizuálních celků, které se stávají jeho automatickou součástí (vše co je součástí konvizuálního celku je vidět z každého místa) a ovlivňují tak teritorium i z dálky. Jednotlivá osobní teritoria se (jak již bylo konstatováno v kap. 4) v nárocích na krajinu spojují v rámci příslušné komunity do společně užívaného a ovládaného prostoru – **správního území obce**.

### Rozhodování v krajině a jejích vizuálních celcích:

V krajině se samozřejmě jednotlivá psychologická teritoria skupin i jednotlivců více nebo méně **překrývají** a každý se na rozhodování o nich musí podílet v různé míře. Nejvíce se teritoria různí při velkém počtu obyvatel je užívajících – v sídlech a zvláště ve městech – čím větší koncentrace tím méně osobitě. **Ti, kteří je užívají mají logické právo je zkrášlovat a chránit.** I Evropská úmluva o krajině určuje: „... tak jak je vnímána obyvatelstvem...“ (viz kap 1.) - ti posuzují změny definitivně.

Je proto možno podle velikosti komunity je užívajících rozlišovat **tyto části vizuálních celků:**

**Nadregionálně významné vizuální celky** – centrální funkce velkých měst, která jsou zcela společné komukoliv z daného kulturního okruhu (prostory kulturních a sportovních zařízení, divadla, muzea, kina), rozhoduje o nich nejen celá městská komunita (prostřednictvím zastupitelů na radnicích) ale i dojíždějící, někdy i celý národ (prostřednictvím parlamentu).



**Centrální vizuální celky** – centrální funkce měst, městských čtvrtí a vesnic, náměstí a návsi (kina, knihovny, kostely, hospody, obchody, sály).

Jsou společná určité širší místní komunitě a ta o nich rozhoduje prostřednictvím zastupitelů na radnicích.



**Ostatní veřejné vizuální celky** – funkce společných shromažďovacích prostor na místní úrovni (ulice, parčíky, sportoviště, náměstíčka atd.)

Jsou společná v místě bydlící komunitě (ulice, okrsek atd.), kterou by měl zastupovat zastupitelé městské části, či uliční (dnes osadní) výbor, ale nejlépe je definují a schválí místní lidé – ať formou veřejné diskuze, nebo referendem



**Vyhrazené (polosoukromé) vizuální celky** - (vnitrobloky ve městech – pavlačové dvory), ale i volná krajina=vinice, zahrady, sady atd.) – má vlastníka (včetně skupiny), ale není oploceno = rozhodují skupinové zájmy obyvatel prostor užívající – všichni se znají a kontrolují.



**Soukromé vizuální celky** (dům, byt, zahrada) – atributem je oplocení a rozhoduje o nich vlastník, ovšem v souladu s ovlivněnými sousedy. Z logiky vlastnictví území k určitému využití má vlastník právo na stávající stav!



### **Politické rozhodování o vzhledu krajiny**

Politologická představa že volení zástupci v příslušném zastupitelstvu, mají mandát od voličů i na terciární změny v krajině je zavádějící. Na rozdíl od současných politických zvyklostí nelze zastupitelskou formou rozhodování nahradit názor široké veřejnosti, včetně názorů

opozičních. Ideální variantou je rozhodnutí konsensuální, snesitelné je rozhodování kvalifikovanou většinou (ale kterou?).

Kvalifikovanou většinou lze odvodit od výsledků voleb do zastupitelstev. Kvalifikovaná většina je většina všech volitelů (voleb schopných), nikoliv náš současný systém, kdy účelovou selekcí (5 -ti % uzavírací klausule) bylo vyloučeno až 28 % všech platných hlasů (r. 2018). V zastupitelstvu je tak zastoupeno pouze 72 % názorů všech voličů! Aby tedy mohla rozhodovat skutečná prostá většina, zastupující názory všech hlasujících, musí dosáhnout při hlasování v okleštěném zastupitelstvu alespoň **65 % hlasů!**

A aby dosáhli zastupitelé kvalifikovanou - 3/5 většinu všech voličů (jako v parlamentě), potřebuje skutečných **78 %**, tj. 4/5 hlasů v okleštěném zastupitelstvu!

A kdybychom chtěli nadpoloviční většinu všech volitelů (volících i nevolících) zjistíme, že při volební účasti 47 % voličů zastupitelstvo, které je zastupuje nemůže nadpolovičně schválit vůbec nic.

Vítězství některého názoru na osud vizuálního celku o 1 zastupitelský hlas je tedy násilí menšiny nad různorodou většinou.

Z uvedeného vyplývá, že zatímco pro obecné řízení společnosti je současný volební systém zcela dostačující, při rozhodování o výsledném, **trvalém charakteru krajiny** a její rázovitosti, jej uplatnit nejde a musíme spoléhat na jednoznačný souhlas všech, bez ohledu na politické názory.

## Funkční prvky terciéru:

Stejně jako u primární a sekundární krajinné struktury můžeme i u struktury terciární odlišit plochy – stanoviště určitých vlastností a transportní systémy je propojující.

Tyto danosti vymezují známou skladbu primárních a sekundárních plošek a transportních linií pro systémy terciární, které je využívají. V případě že není v teritoriu vhodná plocha či linie pro některou potřebu terciárního systému, je třeba ji doplnit.

Od ploch terciárního systému v krajině je tedy třeba v první řadě oddělit plochy na terciárních vztazích nezávislé, pro terciární vztahy však využívané od ploch ryze terciárního původu. Jde o plochy s funkcí ryze terciární, bez jiných funkčních omezení. Jsou vzácné, v každé krajině se však vyskytující. Dopravují rázovitost dané krajiny a jsou klíčovými kompozičními body.

Společenské nároky na terciární struktury krajiny se odvíjí od definovaných zájmů obyvatel. Ty jsou definovány v kap. 005 jako 14 skupin jejich uživatelů.

Hlavní uživatelé a spolutvůrci krajiny v ní žijící:

- I. Sedláci – křesťanský prostor pro celý život
- II. Velkovýrobci – výrobní plocha pro produkci
- III. Ekologičtí zemědělci – prostor pro zdravý život a zdravou produkci
- IV. Nezemědělské obyvatelstvo venkova (včetně chalupářů) – obytné prostředí k rekreaci –

Skupinové zájmy místních i přespolních:

- V. Agrární romantici – nové začátky – rituály a zdravou produkci
- VI. Lidová myslivost – lovecké zájmy
- VII. Rybaření – rybochovné sportovní zájmy
- VIII. Cestovní ruch – výnosnými atrakcemi využitelné přírodní prostředí
- IX. Turisté – prostředí k pohybu

- X. Chataři a zahrádkáři – „druhé bydlení“
- XI. Tábornictví – prostředí pro pobyt v přírodě
- XII. Lovci ve vyhrazených honitbách – lovecké zájmy bohatých
- XIII. Sběratelé lesních plodů a přírodnin – sběr plodin
- XIV. Ochranařské a okrašlovací spolky – hnutí ochránců přírody a krajiny

V maticích, definovaných způsobem hospodářského využívání, se vyskytují terciární singularity, tvořící základ celého systému. V extravilánech venkovských sídel můžeme, stejně jako v priméru a sekundéru, najít dva základní prostorové typy ryze terciárních stanovišť, tvořících v rámci vizuálních krajinných celků singularity:

- **plochy** (areály a místa)

- **koridory** – trasy pohybu

Ty jsou tvořeny různými typy atrakcí s příslušnými prostorovými vazbami a vytváří v krajině 5 hlavních subsystémů, s autonomními prostorovými i funkčními vztahy s příslušnými atrakcemi:

#### **1. Subsystém nároků místních obyvatel:**

- atrakce přírodní
- atrakce kulturní
- atrakce tělovýchovné (sportovní)
- atrakce rekreační a lázeňské
- atrakce vycházkové
- atrakce druhého bydlení

#### **2. Subsystém spirituálních vztahů:**

- atrakce liturgické

#### **3. Subsystém nároků cestovního ruchu:**

- atrakce přírodní
- atrakce kulturní
- atrakce liturgické
- atrakce cestovního ruchu
- atrakce rekreační a lázeňské
- atrakce vodácké (přístaviště)

#### **4. Subsystém turistických nároků:**

- atrakce přírodní
- atrakce kulturní
- atrakce pěší a cyklistické turistiky
- atrakce tábornické
- 

#### **5. Subsystém skupinových zájmů:**

- atrakce rybolovu a myslivosti
- atrakce sběratelské

#### **1. Subsystém nároků místních obyvatel:**

Tvoří je atrakce přírodní, kulturní, tělovýchovné (sportovní), rekreační a lázeňské, vycházkové i druhého bydlení.

- **cílové přírodní památky a místa přírodních zvláštností** – stepní lada – růžové paloučky, prameny – studánky, tůně, mokřiny, skalky, balvany, jako součásti pohybových tras xx – k nim se přiřazují i místa magicky působících přírodních akcentů, význačné biologické singularity, prameny, zvláštní geomorfologické útvary, magická znamení. Vyžadují především pohodlný pěší přístup vycházkových tras. Jsou to i plochy s režimy **chráněných území přírody**, řídicí se zákonitostmi ryze primárními. Jejich textury se odvíjí od přírodního prostředí, vstup na ně je vždy omezen – jsou plochami vyhrazenými, často tvoří krajinné póly.
- Jsou to i vlastní **zemědělské kultury** (pole, louky, pastviny, sady, vinice a chmelnice), **lesy** a **rybníky**, jejichž režimy s omezeným vstupem i vzhledem se **řídí zákonitostmi primárními a sekundárními**. Jejich textura je tedy obligátně předurčena jejich funkcí. Těchto ploch je v rurální krajině drtivá většina! Kompozičně tvoří matrice, u vzácnějších kultur i póly. K nim lze připojit i další převažující typ obligátních funkčních ploch sídel – **venkovských obytných ploch**, včetně zahrad. Jejich **textury jsou ustáleny dlouhodobým společným vývojem** a jako součásti obdobných matic, jsou jimi ovlivněny i textury nově vznikajících. Zde je třeba upozornit, že ač klasické sestavy selských statků společně s malozemědělstvím z rurální krajiny mizí, jejich náhrada ryze obytnými stavbami je stále odlišná od krajin urbánních a stále se u nich objevuje tendence klasických tvarů a doprovodných dostaveb a hospodářských přístaveb. **Občanská vybavenost v sídlech** – obligátní součást terciéru, tvoří téměř vždy krajinný pól.
- **klasické sportovní areály** – zpravidla na okraji sídla – fotbalová hřiště, zimní kluziště, časté jsou tenisové kurty, vše s šatnami a klubovnou + základní služby
- **společenské areály** – většinou jsou přímo v sídle (na návsi), často však jsou i mimo intravilán (vhodná morfologie terénu, volné, pro sekundér nevyužívané plochy, nedostatek místa v sídle, ale i např. návaznost na vinné sklepy, vodní plochy apod.). Aktivity pod širým nebem – od hodů a posvícení, přes folklórní slavnosti, výstavy produktů a taneční zábavy, po slavnostní shromáždění. Obligátně je tvoří taneční plocha s místem pro májku, krytým pódiem hudby, okolním hledištěm (nejlépe stoupajícím pro dobrý výhled) + základní služby
- **areály vodních aktivit** (rekreační nádrže, přírodní koupaliště, vodní slavnosti apod.). Plocha koupaliště s brouzdalištěm, pláž na slunění, příp. ponton s parketem, přístřešek pro hudbu + základní služby. Jsou od sídla často značně vzdáleny a je nutné jejich napojení po místní komunikaci – pěší, cyklistické i obslužné. Důležité je pěší a cyklistické napojení na ostatní aktivity
- **chatové osady** – plochy často rozsáhlé. Rozhodující je vlastnictví chaty bez pozemku, ten je k chatám přičleňován později a často ilegálním zábořem. Cílem je pobyt v přírodním prostředí. I zde ovšem uživatel požívá svou krajinu a z izolovaných chat se časem stávají plochy kobercové zástavby s malými pozemky a mizernou hygienou. Nutná je možnost příjezdu k jednotlivým objektům. I z trampských osad se společně se stárnutím trampů stávají rovněž chatové osady, u **zahrádkářských osad** – na rozdíl od chatových je hlavním předmětem zájmu individuální zahradičení na malém pozemku a malé chatky de jure slouží pouze k uskladnění náradí. To se ovšem mění, a i většina zahrádkářských osad se změnila v kobercovou chatovou zástavbu. Z logiky využívání jde o součást urbánní krajiny v okolí velkých sídel. I zde je nutná možnost příjezdu
- **obecní pomníky a upomnutí na cestě** – upomínka na památný čin – většinou vzpomínka na rodáky – oběti světových válek, někdy i pomníky osvobození. Většinou v

intravilánu, mimo jen vzácně. Důležitý je dobrý, reprezentativní pěší přístup pro vzpomínkové slavnosti

### **Doprovodné atrakce:**

- **místa význačných pohledů** – individuálních supervizuálních i konvizuálních kompozičně významných pohledů do krajiny. Součástí může být orientační tabule, výhledová terasa, slavnostní ohniště (pro svatojánské ohně, čarodějnice, opékání apod.), okolo po svahu velká plocha bez dřevin (ohňová bezpečnost), je potřebné pěší zapojení do okruhů
- **odpočívadla** – lavička, altány, pergoly v krajině jako součást etap cesty
- **upomenutí na cestě** – upomínka na památný čin – navěšena na konkrétní trasu pohybu
- **osobní pomníčky** – místa tragických událostí, většinou autonehody, jako cílové jsou jen pro příbuzné, pro ostatní jen místa doprovodná
- **památná místa** – často místa osobních vzpomínek (např. takzv. populační hájky, strom s vyřezaným srdcem apod.) – většinou bez označení

**Tyto plochy jsou propojeny koridory, zejména pěšími, méně cyklistickými, a ještě méně cestami motorových vozidel** (ty připadají v terciéru prakticky pouze na zásobovací cesty k plochám, vzácně i příjezdové).

Hlavní koridory pro motorová vozidla jsou:

- Veřejné příjezdové cesty s parkovištěm – spojení vzdálených sportovních a společenských areálů, chatových a zahrádkářských kolonií a významných obecních pomníků
- Vyhrazené zásobovací příjezdové cesty – přístup k sídlu bližším areálům sportovním a společenským a vodních aktivit – vždy co nejušporněji napojená na sídlo

Koridory pro pěší a cyklisty s malým provozem kol mohou být v tomto případě společné, jinak oddělené (nehluční cyklisté ohrožují zezadu pěší, zejména rodiny s dětmi), z hlediska pozornosti je třeba dbát, aby se max. do 500 m trasy objevila i malá atrakce:

- Spojené pěší a cyklistické koridory – jsou vedeny především po místních a účelových komunikacích a spojují jednak různé cílové areály, jednak vytváří okružní výletní trasy. Zásadní je v případě překročení 5 km délky místo odpočinku a občerstvení (výletní hospody).
- Vycházkové pěší trasy – jsou krátké a pohodlné (lavičky, přehledné roviny), pro rodinné vycházky s kočárky, ukončené atrakcí velkou či malou
- Naučné stezky – jsou turistické stezky doplněné informačními tabulemi v místech zvláště zajímavých. Měly by být opět koncipovány tak, aby označená zajímavá místa byla max. 500 m od sebe.
- Pěší zkratky mohou doplňovat příjezdové cesty v případě dlouhých oklik na cestě.

## **2. Subsystem spirituálních vztahů:**

Je tvořen atrakcemi náboženského významu, spojeného u nás zejména s katolickou liturgií. Patří sem ale i vztahy spirituální ateistické.

- **poutní areály** – odpradávná slouží jako centra lidové zbožnosti a umožňují jak meditativní pobyty (např. exercicie) v poutních domech, tak i příležitostné slavnosti různé velikosti i zaměření. Hlavní chrám tvoří vždy v širokém kontextu vizuálních celků hlavní krajinný pól a dominantu. Jejich textury jsou proto často individuální. Je zpravidla je doplněn souborem kaplí, venkovního oltáře, kalvárie a křížové cesty. Obdobné jsou i místní spirituální areály – svatyně mimo sídla, často s hřbitovem, komunitní náboženská i jiná duchovní zařízení s okolím. Jejich plochy jsou malé, ale významné jako meditační cíle a zdroj etických myšlenek i pohybu k nim. Důležitá je příjezdová komunikace. Je cílem místních poutních cest. Součástí jsou i komerční služby poutníkům (stravování, prodej atd.) Areál sám musí být napojen na místní obslužnou infrastrukturu, včetně kapacitních parkovišť. Je cílem tranzitních, dálkových poutních cest. Jejich součástí jsou **poutní zastavení** – místa, kde poutní procesí opouštělo katastr a loučilo se s domácími, stejně jako nazpět bylo vítáno, většinou označeno upomenutími
- **kaple mimo sídlo** – jejich plochy jsou malé, ale významné jako cíle myšlenek i pohybu k nim. Okolí s kaplí většinou tvoří buď kompoziční pól KvC, nebo je naopak skryto jako „salle de verdure“ pro venkovní bohoslužby, někdy vybavená lavičkami. Napojena je vyhrazenou příjezdovou komunikací na obec, nutné je zapojení do sítě spirituálních pěších a cyklistických cest
- **recordatia – kapličky a sochy patronů** – nejnáročnější typy upomenutí – jejich nákladnost ale především umělecké ztvárnění z nich dělá významné kompoziční póly. Jednodušší jsou boží muka, kříže a obrázky. Musí být napojeny na pěší trasy, jako cíl či etapa či doprovod (max. 4 km daleko). Součástí jsou i **liturgická upomenutí**, což jsou vybraná cílová místa „procesí za úrodu“ v krajině. Musí, proto být napojena na okružní (jsou-li) a radiální pěší trasy – ve čtyřech koncích plužiny.

### **Tyto plochy jsou opět propojeny koridory, zejména pěšími, méně cyklistickými, a ještě méně cestami motorových vozidel:**

Sakrální koridory pro pěší s liturgickým motivem putování k Bohu. Společným znakem je duchovní prožitek z cesty i jejich upomenutí, hlavním cílem pohybu je rozjímání. Z hlediska pozornosti je třeba dbát, aby se max. do 500 m trasy objevila i malá atrakce:

- Tranzitní poutní pěší koridory – vedou z širšího okolí k poutnímu kostelu v katastru, nebo naopak z katastru k poutnímu areálu mimo. Na trase poutě k cíli postupně přibývalo jednotlivých upomenutí (od vzdálenosti atrakcí 500 m na cca 200 m před závěrečným stoupáním), kde se procesí modlilo, odpočívalo a svačilo (proto tam byly vzrostlé stromy a často i studánka). Cesta je krajinou vedena tak, aby se z cesty cca po 1 km objevovaly pohledy na cílové místo. Na dohled od cíle se ozvaly na uvítanou kostelní zvony, procesí. Pod závěrečným svahem pod areálem nastává cílová etapa, doprovázená různě dlouhou trasou Křížové cesty (14 zastavení), pod vrcholem trasa často přechází v schodiště v ose chrámu (křížové cesty jsou jinak obligátní součástí interiérů kostelů).
- Místní poutní pěší cesty – cesty vedou z obce ke kostelu a navazují na dálkovou trasu pod závěrečným svahem. Obdobně je uspořádána trasa poutě na Kalvárii nad obcí – je-li.

- Specifickou trasou jsou procesy za úrodu. Ty využívají okružní cestu využívající polní cesty k propojení jednotlivých liturgických upomenutí ve čtyřech koncích plůžiny a jejich trasa musí umožňovat požehnání všech pozemků.

Spojené pěší a cyklistické koridory – jsou vedeny především po místních a účelových komunikacích a jednotlivá upomenutí v krajině na obecné koridory napojují.

- Každé upomenutí je příležitostí ke vzpomínce a meditaci a propojují je koridory s nadpřirozeným světem.

Vyhrazené zásobovací cesty pro motorová vozidla – přístup ze sídla k poutním areálům – vždy co neúsporněji napojená na sídlo – stejně jako u předchozího subsystému.

### 3. Subsystém nároků cestovního ruchu:

Tvoří jej atrakce přírodní, kulturní, liturgické, cestovního ruchu, rekreační a lázeňské a vodácké (přístaviště). Je nutno sledovat především nadmístní a místní úroveň. Nadmístní úroveň tvoří soubory cílových atrakcí a trasy k nim, místní úroveň slouží využití volnému času v obvodu obce.

**Plochy nadmístního CR – Jde o zařízení natolik individuální a velkoplošná že je nelze souhrnně popsat a jejich skladba musí být často zcela individuální. Je nutná doprovodná infrastruktura, často i areály komerčních služeb:**

- **cílové přírodní památky a místa přírodních zvláštností** – Jsou to plochy zásadně významných přírodních atrakcí (např. skalní města) s režimy **chráněných území přírody**. Jejich textury se odvíjí od přírodního prostředí, vstup na ně je vždy omezen – jsou plochami vyhrazenými, často tvoří krajinné póly.
- **cílové kulturně historické atrakce** – hrady, zámky, tvrze, mlýny, stoupy, pily, hamry = památkové areály se základní vybaveností CR
- **individuální areály atrakcí CR všeho druhu** (zimní horská střediska, skiareály, areály terénních sportů, lázně, golfová hřiště, zábavní parky, country areály, jednorázové festivaly v přírodě, sportovní rybolov, vyhrazené obory a bažantnice atd.), Jde o zařízení (jak již bylo konstatováno) natolik individuální a velkoplošná že je nelze souhrnně popsat a jejich skladba a požadavky jsou často zcela individuální.
- **doprovodné areály komerčních služeb** – jsou ve skutečnosti hlavním podnikatelským profitem z areálů CR. Obsahují celou škálu vybavenosti areálů CR – od ubytování, přes stravování, prodejny, zařízení doplňujících volnočasových aktivit, půjčovny a opravy až po hygienu a technickou infrastrukturu. Cílem je donutit klienty utratit všechny peníze právě zde. Zásadně významné je napojení na automobilovou dopravu a parkoviště

**Plochy CR místního či oblastního významu:**

- **obligátní místní atrakce** – klasické sportovní (fotbalová hřiště, zimní kluziště, časté jsou tenisové kurty), společenské (od hodů a posvícení, přes folklórní slavnosti, výstavy produktů a taneční zábavy, po slavnostní shromáždění) a kulturně historické (hrady, zámky, tvrze) areály – zpravidla na okraji sídla
- **doprovodná zařízení komerčních služeb** – jsou hlavním podnikatelským profitem z areálů CR. Obsahují celou škálu vybavenosti areálů CR – od stravování, prodejny, zařízení doplňujících volnočasových aktivit, půjčovny a opravy až po hygienu a technickou infrastrukturu.
- **areály vodních aktivit** (rekreační nádrže, přírodní koupaliště, vodní slavnosti apod.). Plocha koupaliště s brouzdalištěm, pláž na slunění, příp. ponton s parketem,

přístřešek pro hudbu. Jsou od sídla často značně vzdáleny a je nutné jejich napojení po místní komunikaci – pěší, cyklistické i obslužné.

- **cílové přírodní památky** – k nim se přiřazují i místa přírodních akcentů, význačné biologické singularity, prameny, zvláštní geomorfologické útvary, magická, ezoterická znamení.
- **euro rozhledny** – v poslední době stavěné rozhledny za peníze EU. Minimálně musí převyšovat stromové patro. Součástí jsou komerčně výnosnější základní služby CR s vyhrazeným příjezdem a pěším napojením na místní, i přespolní pěšiny.
- **umělé atrakce imitací** (dinosauři, vodníci, krakonoši, trpaslíci a spermoni, modely minretů, hradů...) – kýče na dlouhé cestě
- **naučné stezky** – jsou turistické stezky doplněné informačními tabulemi v místech zvláště zajímavých. Jsou tak samy fakticky atrakcí. Měly by být opět koncipovány tak, aby označená zajímavá místa byla max.500 m od sebe.

**Tyto plochy jsou opět propojeny koridory,** zejména motorových vozidel, méně cyklistickými a pěšími:

Hlavní koridory pro motorová vozidla – zásadním způsobem využívají základní obslužnou síť polních cest:

- Veřejné příjezdové cesty s parkovišti – spojení sportovních i společenských areálů a jiných nadmístně významných atrakcí – jak osobními auty, tak autobusy.
- Vyhrazené zásobovací příjezdové cesty – přístup k areálům atrakcí – vždy co nejušporněji napojené na sídlo či silnici

Koridory pro pěší a cyklisty – s malou intenzitou provozu bicyklů mohou být v tomto případě společné, jinak oddělené:

- Společné cesty s malou intenzitou provozu bicyklů rovněž využívají především základní místní a účelové cesty a spojují jednak různé cílové areály, jednak vytváří okružní výletní trasy. Z hlediska atraktivit je třeba dbát, aby se max. do 500 m trasy objevila i malá atrakce. Zásadní je v případě překročení 5 km délky místo odpočinku a občerstvení (výletní hospody).

Koridory pro pěší: slouží v tomto případě pouze jako spojky mezi obcí a nadmístními atrakcemi:

- Místní pěší cesty – cesty vedou z obce k atrakci a navazují na dálkové trasy i na trasy vycházkové (z hlediska pozornosti je třeba dbát, aby se max. do 500 m trasy objevila, byť i malá atrakce)
- Pěší zkratky – mohou doplňovat příjezdové cesty v případě dlouhých oklik na cestě.

#### **4. Substém turistických nároků:**

Tvořen zejména atrakcemi obecně přírodními a kulturními, dále pěší a cyklistickou turistikou, stejně jako tábornickými aktivitami a vybavením:

- **Atrakce cílových přírodních památek a místa přírodních zvláštností** (stepní lada – růžové paloučky, prameny – studánky, tůně, mokřiny, skalky, balvany, jako součásti pohybových tras) k nim se přiřazují i místa „magicky“ působících přírodních akcentů, význačné biologické singularity, prameny, zvláštní geomorfologické útvary apod.

- **Areály prázdninových táborů** – rovinaté zatravněné plochy poblíž lesa a vodních ploch (proto jsou často v nivách vyplaveny). Slouží k sezónnímu pobytu. Obsahují sezónní doprovodnou infrastrukturu a vlastní plochu tábora
- **Tábořiště** – pevně zřízené ohniště s posezením okolo, možností stanování, případně pevné přístřešky a sruby, vše u turistické trasy
- **Přístřešky a altány** – pro ochranu před deštěm, odpočinková místa na turistické trase, v izochromě 30 ´.

**Tyto plochy jsou opět propojeny koridory**, zejména pěšími, fakticky tranzitními, jejichž min. jeden konec je mimo katastrální území:

- pěší turistické stezky – barevně značené tranzitní cesty v krajině, napojené i na obec, na něž jsou navěšeny jednotlivé atrakce
- cykloturistické stezky – novodobě značené samostatné tranzitní trasy, rovněž napojené na obec
- pěší cesty z obce k tábořištím
- vyhrazené zásobovací příjezdové cesty k dětským táborům

#### **5. Subsystem skupinových zájmů:**

Tvoří jej atrakce rybolovu a myslivosti a sběratelství

- **komerční obslužné lovecké areály** – provozní objekty, ubytování, stravování, prodej,
- **areály odchoven ryb** – vzhledem k devastaci a fragmentaci vodních toků je pro sportovní rybářství nutná neustálá umělá obnova rybí osádky v tocích. Jde o soubory malých výtažníků a komorových rybníků s provozními objekty
- **odchovny lovné zvěře** (voliéry, výběhy) – slouží k posílení stavů lovné zvěře, zejména ve vyhrazených honitbách a na vývoz. Jde o baterie výběhů, kotců a voliér, s provozními objekty. Zásadně významné je klidné, nerušné prostředí
- **krmelce a posedy** – zařízení lidové myslivosti, z povahy jejich funkce nenápadné
- **záchranné stanice** živočichů, stanice mladých přírodovědců – obdobné vybavení jako u odchoven lovné zvěře, ovšem s jinými cíly

**Tyto plochy jsou propojeny koridory se sídlem i mezi sebou**, jsou zejména pěší a automobilové:

- vyhrazené zásobovací příjezdové cesty k jednotlivým areálům
- pěšiny propojující jednotlivá zařízení myslivosti
- rybářské pěšiny zpřístupňující loviště na rybářská loviště podél

## **Krajinný ráz:**

Pochybnosti nad cíleně komponovanými krajinami u nás, samozřejmě neznamenají pochybnosti nad existencí krajinných kompozic „mimoděk“, tvořících základ rázovitost naší krajiny. Rázovitost krajiny vytváří základní podmínky pro hojně frekventovanou kategorii **genius loci** (Duch místa).

Tuto hodnotu uznává i zákon o ochraně přírody a krajiny pod pojmem krajinný ráz. Tím je dle zákona č. 114/92 Sb. O ochraně přírody a krajiny, v platném znění, § 12: „

(1) ... zejména přírodní, kulturní a historická charakteristika určitého místa či oblasti, je chráněn před činností snižující jeho estetickou a přírodní hodnotu. Zásahy do krajinného rázu, zejména umísťování a povolování staveb, mohou být prováděny pouze s ohledem na zachování významných krajinných prvků, zvláště chráněných území, kulturních dominant krajiny, harmonické měřítko a vztahy v krajině.

(2) K umísťování a povolování staveb, jakož i jiným činnostem, které by mohly snížit nebo změnit krajinný ráz, je nezbytný souhlas orgánu ochrany přírody. Podrobnosti ochrany krajinného rázu může stanovit ministerstvo životního prostředí obecně závazným právním předpisem.

(3) K ochraně krajinného rázu s významnými soustředěnými estetickými a přírodními hodnotami, který není zvláště chráněn podle části třetí tohoto zákona, může orgán ochrany přírody zřídit obecně závazným předpisem přírodní park a stanovit omezení takového využití území, které by znamenalo zničení, poškození nebo rušení stavu tohoto území“.

(Ustanovení zákona vychází z celoevropsky přijatého standardu, že existuje celoplošný zájem na zachování krajinného rázu jako součásti kulturního dědictví minulosti a příznivého životního prostředí současných i budoucích generací).

Krajinný ráz je tedy dán určitou typickou kombinací přírodních, kulturních a historických charakteristik. Ty však jsme schopni v krajině vnímat pouze svými omezenými smysly, identifikující charakteristiky spíše jako znamení. Charakteristiky jsou tak lidmi vnímány prostřednictvím jejich **typických znaků**, které pro ně určitou charakteristiku identifikují. Krajinu tak vnímáme jako obraz z nich poskládaný.

*Krajinný ráz je tedy sjednocený obraz, tedy textura* (pokrývka – povrch) vzájemného působení primární, sekundární a terciární krajinné struktury. Tento výsledný obraz k nám promlouvá právě pomocí typických znaků.

((Typické znaky v krajinné kompozici je účelné dělit na dominantní, hlavní a doplňující. Rozhodující je určení souboru **znaků dominantních**, které o rázovitosti krajiny rozhodují v širších, nadřazených (supervizuálních) celcích a **znaků hlavních**, které rozhodují o rázovitosti jednotlivých základních (konvizuálních) celků a identifikují je. **Doplňující znaky** ráz krajiny dotvářejí. Rázovitost krajiny je tedy odrazem reálné krajiny v našich myslích).

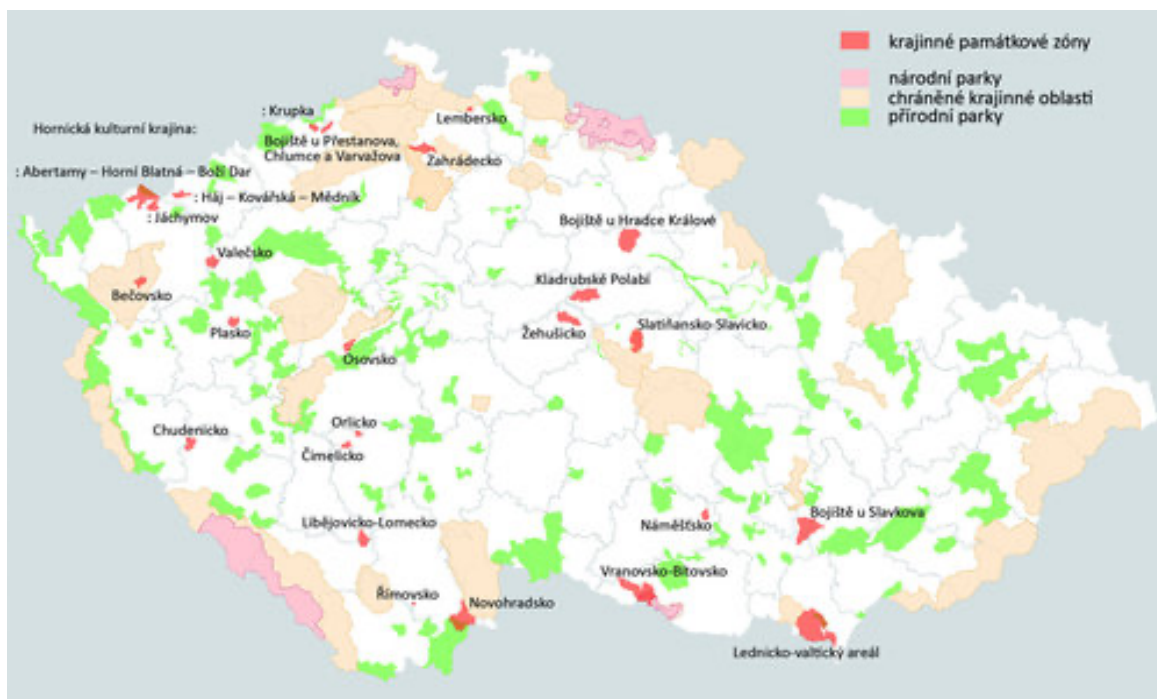
Krajinné kompozice, tvořící rázovitost naší krajiny, tvoří hlavní předmět našeho uměleckého zájmu, přičemž technika doplňování spontánních kompozic a její nástroje jsou neobyčejně těžkopádné, složité a pro nás neobvyklé

## **Státní ochrana „komponovaných“ území v republice:**

Vedle obecné ochrany krajinného rázu zákonem o ochraně přírody a krajiny, jsou tímto zákonem a zákonem o státní památkové péči stanovena území zvláště přísně chráněná. Jsou to Krajinné památkové zóny dle památkového zákona, chránící de jure právě doklady krajinné tvorby, dle zákona o ochraně přírody a krajiny jsou to Přírodní parky, chránící speciálně krajinný ráz a povšechně i Chráněné krajinné oblasti s Národními parky, chránící ovšem krajiny jako přírodní celky.

**Režimy ochrany krajinného rázu jsou přitom stanoveny v jednotlivých? - řádem**

Kompozičně zvláště cenné, speciálně chráněné krajiny u nás:



Často silně přehnaná tvrzení o kompozičních hodnotách chráněných krajín v Krajinných památkových zónách lze doložit jejich zjednodušeným zhodnocením:

Za **Krajinné památkové zóny** jsou vyhlášeny:

- jeden trojdílný zámecký park s alejemi do krajiny, oborou a stavebními imitacemi – Lednicko-valticko
- čtyři zámecké parky s alejemi protaženými z parku do krajiny – Osovsko, Libějovicko, Zahrádecko, Bečovsko
- pět zámků jen s parkem – Novohradsko, Orlicko, Valečsko, Chudenicko, Plassko,
- dva zámky s oborou – Žehušicko, Náměštsko
- dva poutní areály – Římovsko, Lembersko,
- tři zámecké areály se salety imitací – Slatiňany, Čmelicko, Vranovsko
- hřebčín a jezdecká krajina nivy – Kladrubské Polabí
- čtyři zóny hornické v Krušných horách (pozůstatky těžby kovů – cín)
- tři památná bojiště (U Hradce Králové, Slavkova, Přestanova + Chlumce + Varvařova)

Z 25 KPZ tedy tvoří 5 KPZ zámecké parky s alejemi a dalších 12 tvoří zámecké parky samy o sobě.

I to dokazuje že širší, cíleně plošně komponované krajiny ve skutečnosti neexistují.

Navíc jiné krajiny, stejné kvality jako KPZ, naopak chráněny nejsou vůbec. Prakticky jde o všechny areály okolo barokních zámků, zejména: Valdštejnovo Jičínsko, Šporkův Kuks, Švarcenberské Libějovicko, Chotkovské Novohradsko-kačinsko a další.

I tady, ač je památkově protěžována tvorba krajiny, jde mimo parky jen o aleje na propojovacích cestách (1 osa a dost), vzácně barokní trojzubce.

## **Hodnocení krajinného rázu:**

Hodnotit krajinný ráz lze v zásadě plošně pro určité území (identifikovat jeho charakteristiky a určit jejich hodnotu a ochranu), anebo vzhledem k jeho ovlivnění konkrétním záměrem či koncepcí (od stavebních projektů přes změny využití území po koncepční materiály, zejm. týkající se rozvoje území). V praxi se proto rozlišuje preventivní (obecné) a případové (kauzální) hodnocení krajinného rázu. Preventivní hodnocení krajinného rázu se pořizuje zejména pro území chráněných krajinných oblastí, národních parků, příp. přírodních parků, ale také samosprávních území (krajů, ORP aj.). Slouží jako podklad pro uplatnění ochrany krajinného rázu v územně plánovací dokumentaci i za východisko pro posuzování konkrétních záměrů a koncepcí. Případové hodnocení se zpracovává pro posouzení vlivu konkrétního záměru či koncepce na krajinný ráz dotčeného území, na jeho konkrétní charakteristiky, typické znaky a hodnoty, které mohou být ovlivněny.

Metodika hodnocení území z hlediska krajinného rázu se postupně vyvíjela od 90. let 20. stol., přičemž za jejího iniciátora lze považovat I. Míchala. K němu se postupně přidali další odborníci zabývající se krajinou, architekti J. Löw a I. Vorel, dále P. Sklenička, M. Culek a mladší generace ze státní správy R. Bukáček a P. Matějka. Postupně vznikaly odborné a metodické práce věnující se problematice krajinného rázu a jeho posuzování, především v souvislosti s preventivním hodnocením vybraných území (zejm. CHKO). Různí autoři používali odlišné přístupy a částečně i terminologii. Metodika ani základní pojmy nebyly ustáleny – dodnes není závazný prováděcí předpis k §12 ZOPK – krajinný ráz.

V principu lze tvrdit, že všechny metody vycházejí ze zákonem definované kategorie krajinný ráz Chráněn ze zákony je přírodní, kulturní a historická charakteristika určitého místa či oblasti; je chráněn před činností snižující jeho estetickou a přírodní hodnotu; zásahy pouze s ohledem na zachování významných krajinných prvků, zvláště chráněných území, kulturních dominant krajiny, harmonické měřítko a vztahy v krajině. Některé uvedené pojmy a jejich výklad však nebyl chápán vždy jednotně, což se projevilo především v zavádění odlišných pomocných kategorií a hodnotících postupů. V zásadě a velmi zjednodušeně lze odlišit dva základní přístupy. Ten první vychází především z typologických postupů geografického členění území (v biogeografickém pojetí), ten druhý považuje za rozhodující individuální, prostorovou diferenciaci krajiny na základě jejího vizuálního vnímání (pojetí kompozičně architektonické). Oba přístupy v podstatě postupují obdobně (v krocích dle I. Míchala – 1) – řeší diferenciaci území dle jejího krajinného rázu (původně oblasti a místa krajinného rázu) a následně identifikují krajinné znaky, potažmo krajinné charakteristiky. Výsledné členění krajiny na určité krajinné celky však obdobné není, neboť první přístup preferuje jejich vymezení na základě podobnosti či odlišnosti jejich typických krajinných znaků (typologické celky), pro druhý přístup je rozhodující jejich vymezení na základě vnímání prostorového členění krajiny (vizuální celky). Rozdílné přístupy se pak samozřejmě projevují i při následné identifikaci krajinných znaků a jejich významu. Je však důležité zmínit, že oběma přístupy lze dospět k rámcově podobným závěrům (např. rozhodující krajinné hodnoty území či únosnost záměru), alespoň co se týče základních principů hodnocení cennosti krajinného rázu a jeho ochrany.

Přístup v pojetí kompozičně architektonickém převážil v pracích I. Vorla a J. Löwa a ovlivnil také postupy A. Salašové, inspirované i P. Jančurou. Naopak k biogeografickému pojetí lze řadit především postupy skupiny kolem dvojice R. Bukáček – P. Matějka (2), později doplněné M. Culkem. Snahu o jisté propojení obou přístupů nakonec vedlo I. Vorla ke spolupráci s touto skupinou odborníků na metodice případového hodnocení vlivu na krajinný ráz (4), do které se zapojil i P. Sklenička. Zjednodušeně lze říci, že do metody vycházejí převážně z geografického přístupu byly částečně včleněny základní pojmy pracující s krajinou kompozicí (prostorové

znaky krajinného rázu) a využity postupy, usilující o objektivizaci hodnocení. Preference popsaného pojetí postupně v průběhu následujících dvou desetiletích jasně převládla v odborné veřejnosti i státní správě věnující se problematice krajinného rázu. V kombinaci s jistou nejednotností výstupů došlo k zesílení institucionální snahy po sjednocení a větší standardizaci hodnocení krajinného rázu (dle §12 ZOPK), které se ujala již jen dvojice R. Bukáček a I. Vorel, kterou doplnila S. Vondráčková.

Obsáhlá metodika se věnuje jak obecnému hodnocení krajinného rázu území (preventivní), tak hodnocení vlivu konkrétního záměru na krajinný ráz (případové), přičemž definuje řadu pojmů, a to i zcela nových (5). Celkovým pojetím bezesporu náleží k typologickému, geografickému přístupu ke krajině a jejímu rázu, který je pouze doplněn o prostorové vztahy. Jedná se o značně robustní metodiku, technicistně pojatou, svými postupy vycházející z analytických hodnocení (přírodní vědy). Základem hodnocení krajinného rázu území a jeho charakteristik je jejich postupné rozložení na celou řadu jednotlivých dílčích krajinných znaků a jejich následné tabelární vyhodnocení. Standardizace jednotlivých kroků postupu i všech dílčích částí obsahu hodnocení je jednoznačná, detailně předurčena a formalizovaná, vedená představou jeho objektivizaci. Čas a praxe ukáže, zda tento zvolený přístup povede ke kvalitnějším hodnocením krajinného rázu, anebo k formalistním posudkům, ve kterých se ztratí celistvé vnímání krajiny, jejího charakteru, prostorových kompozičních vztahů i celé problematiky.

Popsaná metodika bezesporu standardizuje hodnocení krajinného rázu a pojmy definuje, ovšem deklarované sjednocení s přístupem kompozičně architektonickým je pouze částečné. Důvodem je skutečnost, krajinný ráz chápaný jako obraz reálné krajiny určitého území nelze celostně pojmové postupy, vycházejícími převážně geografické typologie. Pro ucelené zachycení charakteru krajiny se proto zdají vhodnější architektonické postupy pracující především s prostorovými kompozičními prvky a vztahy. Toto kompozičně architektonické vnímání krajinného rázu zůstalo poněkud stranou zájmu odborné veřejnosti i státní správy, zřejmě kvůli jeho ne zcela jednoznačným a triviálním postupům, které by bylo možné standardizovat. Na zmíněném přístupu tak dnes prakticky zůstává založena jen metoda J. Löwa, který na kompozičně prostorových vztazích v krajině a jejich vnímání postavil celé hodnocení krajinného rázu (6). Jeho metodický přístup je založen na individuálním členění krajiny podle jejího vizuálního (prostorového) vnímání na základě kompozičních vztahů mezi jejími prostorovými charakteristikami (krajinné ohraničení, matrice, singularity). Typologické členění krajiny je pouze doprovodné a slouží především k popisu krajinných charakteristik a zařazením řešeného území do širších, krajinných souvislostí (Typologie české krajiny - 7). Toto rozdělení na individuální a typologické členění krajiny dle jejího krajinného rázu by mělo postihnout všechny rozhodující typické krajinné znaky území a zajistit tak co nejúplnější závěry hodnocení.

1) Hodnocení krajinného rázu a jeho uplatňování ve veřejné správě (metodické doporučení). Agentura ochrany přírody a krajiny ČR (AOPK ČR) 1999, Míchal, I. et al.

2) Metodický podklad hodnocení krajinného rázu v chráněných krajinných oblastech. SCHKO ČR 1997, Bukáček, R.; Matějka, P. a kol.

3) Löw, J. a Míchal, I.: Krajinný ráz. Lesnická práce. Kostelec nad Černými lesy 2003.

4) Posouzení vlivu navrhované stavby, činnosti nebo změny využití území na krajinný ráz – metodický postup. ČVUT. Praha 2004. I. Vorel; R. Bukáček; P. Matějka; M. Culek; P. Sklenička.

5) Metodika hodnocení krajinného rázu. AOPK ČR. Praha 2025-x. R. Bukáček, S. Vondráčková, I. Vorel.

6) Löw J. et al.: Tvorba rurální krajiny a její nástroje. Akademické nakladatelství CERM, 2022.

7) Typologie české krajiny. Projekt MŽP (VaV) SE/640/01/03, řešitel Löw, Jiří. LÖW & spol., 2003–2005.

## **Kde chránit krajinný ráz ve zvýšené míře:**

Obecně má smysl chránit krajinný ráz pouze v sjednocených prostorech, v pohledově souvisejících celcích (supervizuálních a konvizuálních – blíže viz. kap. Kompozice).

1. Krajinný ráz chráníme především tam, kde je vůbec dobře dochován. Obecně to je tam, kde se současné způsoby života lidí příliš neliší ve svých krajinotvorných nárocích od minulosti. To je především tam, kde jsou přírodní podmínky natolik nevhodné, že se nevyplatilo a nevyplatí provádět intenzifikační změny (tedy v oblastech hospodářsky marginálních- např. Šumava). Jsou to však i území, kde potenciály krajiny jsou tak silné, že intenzivní hospodářské využití je běžné již odpradáвна, je však určitým způsobem limitováno (např. Haná). Každý konvizuální celek tak má určitou míru dochovanosti krajinného rázu, která i předurčuje jeho ochranu. Ten může být dochován

1- výjimečně dobře,

2- dobře

3- částečně,

4- málo.

2. Krajinný ráz chráníme tam kde je i pro dnešní způsob života dochovaný krajinný ráz předností, nebo kde mu alespoň nepřekáží. Dochovaný krajinný ráz je např. důležitým předpokladem cestovního ruchu, významný může být pro bydlení. Vadit nemusí v lesních krajinách. Naopak překážkou může být při těžbě nerostných surovin, intenzivní urbanizaci, při zavádění nových speciálních zemědělských kultur apod.

3. Krajinný ráz chráníme tam kde se vyskytuje jinde vzácný krajinný typ (rámcový krajinný typ). V některých oblastech naší republiky je sice krajinný ráz bez ohrožení a dobře dochovaný, z některých však zůstávají jen poslední rezidua daného typu krajiny, a i ta mohou být ohrožena. V některých oblastech je již tradiční krajinný ráz téměř zcela setřen. Obecně by krajinný ráz žádného z významných typů krajiny neměl být zcela zrušen a zapomenut.

4. Konečně chráníme krajinný ráz tam kde si ochranu rázu přejí místní obyvatelé. Z praxe víme, že krajinný ráz není pojem akademický a jeho ochrana není záležitostí odborníků. Zejména na venkově je povědomí o sounáležitosti lidí a jejich krajiny stále silné (přes veškeré zestátňovací snahy minulých období) a ochota chránit rázovitost své krajiny jejími uživateli dává ve skutečnosti hlavní naději do budoucna.

## **Jak chránit krajinný ráz:**

**Nejvyšší, až absolutní ochranu** krajinného rázu zabezpečují Přírodní parky ale i některé části Národních parků, Chráněných krajinných oblastí (s deklarovanou ochranou krajiny) a Krajinných památkových zón.

Tento stupeň ochrany znamená, že musí být prioritně chráněny všechny typické znaky krajinného rázu, tedy dominantní, hlavní i doplňující; je tedy výrazně konzervační.

**Vysokou ochranu** krajinného rázu lze zabezpečovat zejména formou ostatních zvlášť chráněných krajin, mimo území nejvyšší ochrany a Významných krajinných prvků. I když

v drtivé většině jsou Významné krajinné prvky společnou ochranou přírody a krajiny, jsou časté i případy, kdy předmětem ochrany krajinného rázu nejsou ani zdaleka pouze přírodní, či přírodě blízká společenstva (na Hané a v Polabí to budou i rozlehlé lány obilí v typické parcelaci, budou to i vybrané části sídel).

Vysoká ochrana krajinného rázu znamená, že musí být přísně chráněny typické znaky dominantní a hlavní; některé doplňující znaky, bránící současnému životu v krajině, lze operativně i pominout. I tento stupeň ochrany je stále výrazně konzervační, umožňuje však již určité změny.

**Nadprůměrnou ochranu** krajinného rázu zabezpečuje orgán ochrany přírody z jiných zájmů, vyplývajících z územního konsensu, tedy ze zákona o obcích (místní ochrana krajiny obecní vyhláškou), či zákona o územním plánování a stavebním řádu (příměstské lesy, rekreační areály a pod). V územním plánování mohou být vymežovány jako Zóny zvýšené péče o krajinu.

V tomto případě přísně chráníme pouze dominantní znaky, některé hlavní typické znaky v případě, že brání rozvoji území, můžeme i pominout. Doplňující typické znaky jsou pouze inspirací pro tvorbu.

**Základní ochranu** krajinného rázu zákon ponechává na zvážení orgánu ochrany přírody. Tady je třeba stanovit celospolečenské minimum ochrany těch hodnot, které bude vždy požadováno, ale nikdy ne překračováno. Za tuto minimální ochranu lze považovat ochranu dominantních typických znaků krajinného rázu. Vše ostatní má funkci pouze inspirační. V tomto stupni ochrany již zcela zásadně převažuje tvorba nového krajinného rázu nad jeho ochranou a chráněné znaky pouze vymezují široké rámce pro tvorbu.

## **Kontextuální ovlivňování ploch vizuálních celků**

Jak vyplývá z předchozího, každý čin v krajině může změnit její hodnoty, někdy minimálně, někdy však zásadně. Nově navrhovanou strukturu musíme proto prověřit i z hlediska vlivů na kompozici supervizuálních a konvizuálních celků.

### **Schematický postup řešení u krajinných matic:**

1. V případě nově navrhované struktury – ať stavby či terénních úprav či změny kultury v krajině musíme především zjistit jaké nové typické znaky krajinného rázu struktura vytváří (jaká by byla takto vzniklá matrice a její textury).
2. Na tomto základě konfrontujeme texturu navrhované struktury s texturami matic současného konvizuálního celku či jejich ohraničeními. Tím zjistíme, zda struktura „zapadne“ do současného prostředí, nebo se bude vymykat coby singularita. Zapadne-li je vše v pořádku a netřeba vliv dále zkoumat.
3. V případě že nová struktura se matici vymyká, zjistíme, zda je její utváření nutné z hlediska plnění její funkce, a proto nemůže být s texturami matic (běžných funkcí) v souladu. Jestli ano pokračujeme ve zkoumání, jestli ne, návrh nerealizujeme, a hledáme jinou přijatelnou matici

### **Schematický postup při hodnocení vlivu na osy orientace:**

4. U funkčně nutné textury zjistíme, zda je stejná jako některá jiná, již existující singularita os orientace. Je-li její textura stejná, je návrh v pořádku a netřeba dále zkoumat.

### **Schematický postup při hodnocení vlivu na krajinné póly:**

5. V případě že se nová struktura vymyká i osám orientace, zjistíme, zda není stejná jako některého kompozičního pólu. Jestli ano zkoumáme, zda se stane součástí stávajícího pólu (bude od něj vzdálená méně než 60 % jejich výšky). Jestli ano, kompozice zůstává kontextuální a netřeba dále zkoumat, je v pořádku.

6. V případě, že návrh změní počet samostatných pólů, je třeba zjistit, zda nový pól bude v kontextu s kompozicí vizuálního celku. Jestli se změní skupina singularit, je nutno zjistit, zda jejich celkový počet nepřesáhne kritický počet 3 v linii, či 5 v prostoru. Jestli ne, je nutno ještě ověřit působení z ostatních kompozičních hledisek – jestli nezmění nepříznivě měřítko, proporce, rozložení matic či krajinný ráz vizuálního celku nad přípustnou mez danou stupněm ochrany. Jestli ne, - netřeba dále zkoumat – je v pořádku.

7. V případě že množství pólů překročí kritický počet, způsobí návrh novou kompozici vizuálního celku, kterou musíme nově popsat a zhodnotit ze všech relevantních kompozičních vztahů. Pouze v případě základního stupně ochrany krajinného rázu vizuálního celku lze tuto změnu připustit. K další realizaci je třeba navíc stanovit nové příslušné kontextuální zásady.

8. V jiných případech je návrh nové struktury nepřípustný.