

# 010 - Vývoj krajiny – středověk

Roky 900–1500

## Románský středověk:

(přibližně v letech 1000–1200), stále v období subatlantiku 2, okolo roku 1200 další z oscilačních cyklů expanze ze stepi – prvně turkičtí Kumáni (okolo r. 1000 prchající před Mongoly) do jihovýchodní Evropy a v 13. století až k nám (byli usídleni na Slovensku – „Lucká provincie“ a v Uhrách – Kunszág). Za nimi přišel (po r. 1200) nájezd Mongolů (rusky Tatarů), kteří zničili východoslovanské státy (Kyjevská Rus) a vyplenili i střední Evropu. Za nimi opět následovala v polovině 14. století epidemie moru.

Koncem období byl u nás vybit divoký kůň (dnešní hra na divokost je reklamní lež).

**Nosnou ideologií Evropy se stalo křesťanství a feudální organizace.** Po 11., 12. a velkou část 13. století bylo v různých částech Evropy s různou intenzitou křesťanství přijímáno (na jihu samozřejmě již v století 3. i dříve) jako převratný ideový základ další civilizace.

Základem organizace populace byla **komunita v čele s náčelníkem – vojensky vycvičeným feudálním pánem, ostatní jsou „jeho lidé“** a jejich povinností je žít ho, jeho povinností za to je se o ně starat a chránit je.

Vedle toho se o duchovní život starala církevní hierarchie. Většina populace všech vrstev však žila stále ve světonázorových osnovách přírodního pohanství, s jeho strachem z přírodních sil, s nutností bezpodmínečné kooperace komunity, s potlačováním individuálního života a od toho se odvíjejícího snížení jeho hodnoty (kolektivní vina). Oproti tomu ideál křesťanství zdůrazňoval význam individuálního lidského osudu, pro spasení (přijetí do Božího království) a odpovědnost jednotlivce za svůj život. Ve středověku tak dlouho **fakticky platná předkřesťanská norma běžného chování nezajišťovala spasení**. Pro spasení bylo nutno dělat mnohem víc – bylo nutno být „abnormální“. Svě vyjádření to našlo zejména v ideálu mnišství **stranou běžného světa** na jedné straně a v **kajícnictví**, na straně druhé.

**Vznik kontemplativních, v odloučení žijících, mnišských řádů** (Benediktini, Cisterciáci, Kartuziáni, Premonstráti atd.) založil celou ranně středověkou kulturu. Hlavní heslo: Ora et labora = modli se a pracuj.

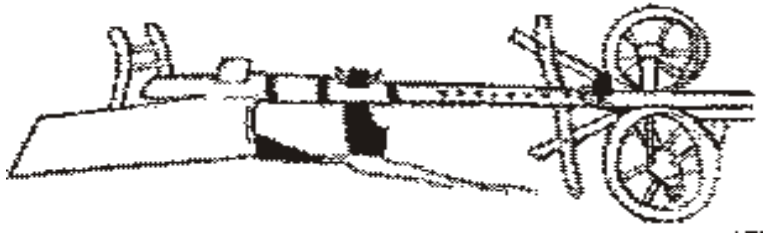
**Kajícnictví (lítost nad svými hříchy) vedla především k založením a darům (klasické předkřesťanské vykoupení viny)**, takže církev paradoxně bohatla hříchy svých členů. Extrémnějším pokáním bylo poutnictví (včetně flagelantů) do Svaté země. To však bylo ztíženo až znemožněno **Tureckým zábořem poutních cest. Reakcí na Turecké útoky a dobytí byzantské Malé Asie, byly křížové výpravy (první cca 1097)** a vojenská ochrana křesťanů rytířskými řády (Templáři, Johanité, Teutonští rytíři a další). Johanitská komturství byla po cestě (Kurdějov ...)

Český stát se stal **součástí** obnoveného císařství – Svaté říše Římské, jejímž elektorem český panovník byl. Je třeba zdůraznit, že říše nebyla „německá“ a součástí byl i vlámský sever, stejně jako francouzský východ a jih a italský sever.

## **Zemědělské krajiny byly dále formovány novými vynálezy.**

Pro rozvoj zemědělství byl klíčový vynález zdokonaleného těžkého pluhu, vhodného k hluboké orbě těžkých půd (namísto dřevěného háku nebo plazového oradla). Dlouhý pluh se ale **špatně obrací, - dodnes** proto pole tvoří co nejdelší, úzké pásy, s postupně odorávanými mezičkami po svahu či složitým systémem orby do skladu. Pluh byl znám již dříve, ale obecné rozšíření, související s využitím tažné síly koní (objev chomoutu

umožňující koni až 15 x větší tah) trvalo celá následující tři století až do doby okolo roku 1250, kdy jej doplnila trojpolní zemědělská soustava.



Výsledek orby těžkým pluhem – úzká, ale dlouhá pole s naoranými mezemi

Vesnice žijící ve vzájemné izolaci, daleko od kulturních center, byly v mnoha ohledech závislé na vzájemné pomoci. Každá ves představovala energomateriálově uzavřený celek. Základním typem sídel byly **hromadné vsi s úsekovou plužinou**.

S rozvojem místního výměnného obchodu se i na našem venkově postupně rozvíjela, vedle starých tržních míst u brodů na dálkových trasách, nová **síť směnných míst** v osídlených oblastech, která se logicky stávala i centry náročnějších řemesel. Tento přirozený proces vedl k vytvoření hierarchie tržních míst s jejich navazujícím trvalým osídlením, jako sídel v budoucnu nadaných městskými právy (rostlá města).

**Na západě a na jih od nás se v 10. a 11. století** rozvíjí na starořeckých principech (obchodní kolonie = faktorie) městské komunity – **vzor středověkých měst** – jako řemeslnicko – obchodní samosprávné subjekty s osobně svobodnými měšťany. Je třeba zdůraznit, že středověké město nelze považovat primárně za speciální typ osídlení, ale za sídlo nadané zvláštními privilegii. Jak se privilegované, zejména obchodní, komunity v průběhu 10. až 12. století usazovaly v sídlech i střední a západní Evropy, vynucovaly si udílení podobných privilegií, jako v domovských komunitách. To je základ našich budoucích založených měst.

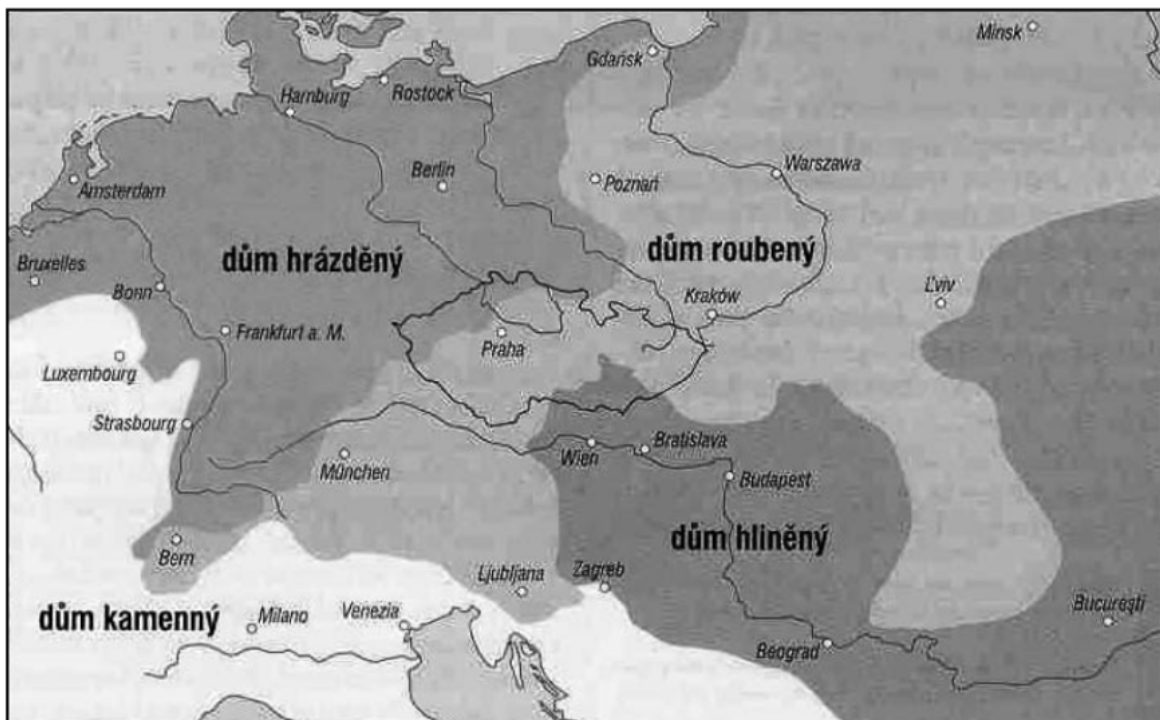
Staré tržní osady, většinou na hraničních brodech mají stále charakter hradišť a ta jsou nahrazována až od 12. stol. zeměpanskými hrady.

Celé toto období je u nás v umění charakterizováno kamenným **románským slohem**. Sama **stavební technika opracovaného kamene byla u nás nová** a specializovaná tak, že vzniklo nové řemeslo – kamenictví (posléze až kamenosochařství), které v dalších stoletích vedlo ke vzniku specializovaných stavebních hutí. Tím poprvé dochází k

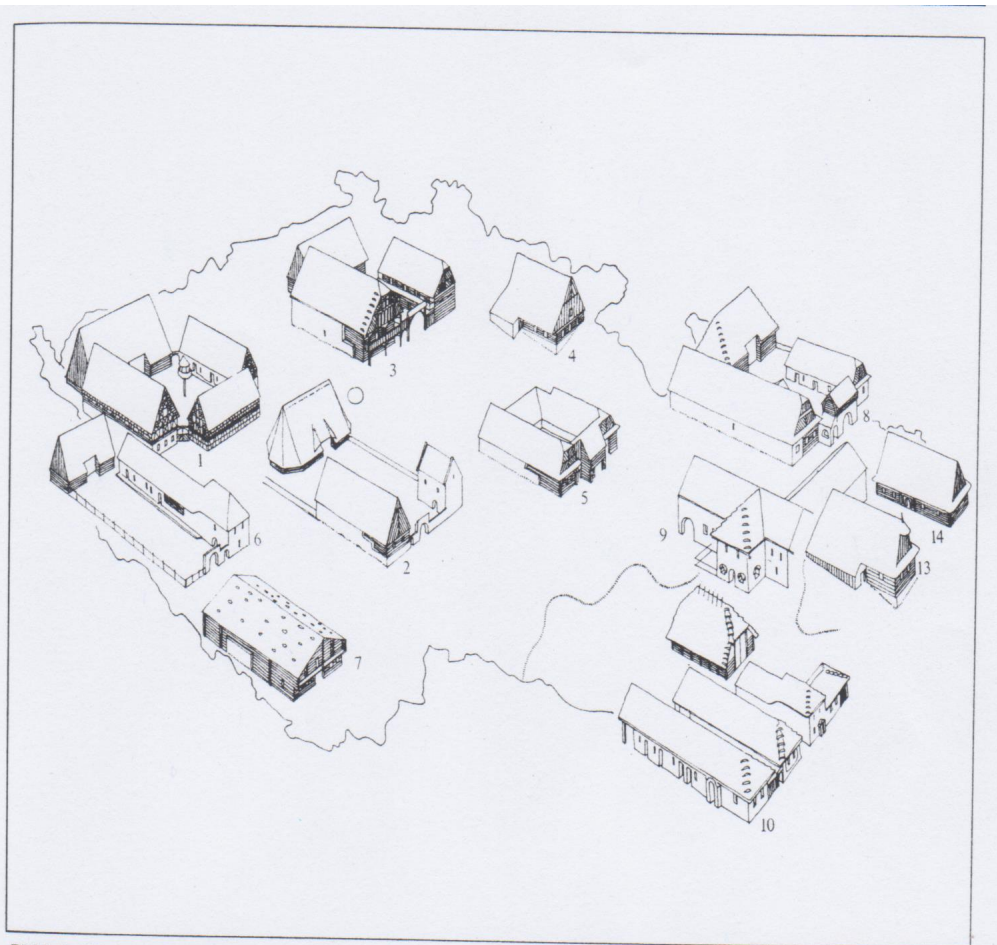
zásadnímu **rozchodu mezi "velkou", oficiální architekturou, vyžadující specialisty a "malou", venkovskou**, spoléhající po celá další dlouhá staletí na svépomocné neprofesionální technologie.

Primární diferenciaci neprofesionálního, lidového stavebnictví byla dána **stavebními materiály, dostupnými v místě** a v dlouhých počátečních obdobích kulturní tvorby nesouvisela s žádnou rasovou a tím méně etnickou hranicí. V hercynské, západokarpatské a polonské biogeografické podprovincii, kde bylo regionálně dostupným a převažujícím stavebním **materiálem dlouhé a rovné dřevo z "černých" lesů** s podílem jedle a borovice (později za kolonizace i smrku), dominovaly stavby roubené. V severopanonské biogeografické podprovincii s výlučně listnatými lesy, které poskytují převážně jen **krátké a křivé kmeny, byl vůdčí stavební technikou dům hliněný z nepálených cihel (vepřovic), s doškovou střechou**. Kamenné části staveb byly jen z kamene sbíraného (Löw J., Míchal I.: Krajinný ráz, 19??)

Nevýhodou staveb z hlíny a dřeva je nízká stabilita v tlaku (stavby sesedají) a domy jsou většinou přízemní. Pro vyšší stavby (zejména ve městech) je používána pro středověk typická technika zdíva hrázděného (s nosným dřevěným skeletem), u nás hlavně v západních Čechách.



Mencl, 1980



Přehled základních typů lidového domu a způsobů regionálně diferencovaného uspořádání zemědělských usedlostí v České republice (MENCL 1980):

**A Hrázděný dům německé provenience**

1 Hrázděný „francský“ dvorec na Chebsku s patrovým domem

**B Roubený dům výrazně slovanské provenience**

2 „Francský“ dvorec na Rakovnicku s roubeným přízemním domem, špýcharem a polygonální stodolou

3 „Francský“ dvorec v severních Čechách, s roubeným patrovým domem

4 Přízemní volně stojící dům slezského pohraničí

5 Uzavřený „francský“ dvorec na Českomoravské vrchovině s roubeným domem přízemním i patrovým (někdy se špýcharem nad výjezdem)

6 Zděný špýcharový dům na Chodsku a v Pošumaví

8 Roubený dům slezského pomezí s „francským“ dvorem

**C Roubený dům jižní (tyrolské) provenience**

7 Alpský roubený dům na Šumavě s „ležící“ střechou italského původu

**D Hliněný dům podunajské provenience**

9 Hliněný špýcharový dům se žudrem na Hané, podélně orientovaný do ulice

10 Podunajský hliněný dům orientovaný do ulice užší stranou; dům s „výškou“ (varianta Horňácka a Luhačovického Zálesí)

**E Roubený dům karpatský**

13 Roubený valašský dům na Moravě

14 Roubený dům slezského Těšínska, položený naplocho

Mencl, 1980

To vše se však vyvíjelo až v průběhu dalších staletí a v této době to byly především polozemnice s nadzemními stěnami z **vyplétaného, jilem omazaného proutí**. Vypletané byly i ohrady (jiné spojovací techniky byly bez nástrojů náročné). Roubené stavby byly pouze význačné.

## Románská krajina:

**Kulturní (osídlená) krajina** stále obsazovala pouze krajiny 1. a 2. a okrajově 3. vegetační stupeň hercynské (13% území ČR) a panonské (9% území ČR). Tato starosídelní území (celkem 22% území) jsou prakticky zcela osídlena, i když chaoticky (přibližováním a doplňováním prvních enkláv plužin). Zbytky lesních porostů mezi enklávami byly likvidovány pastvou a těžbou dřeva na otop. Lesy se tak staly pařezinami (kácené mladé stromy na otop vytvářely z pařezů skupiny výmladků). Nastal rozvoj habrů a lip, které dobře zmlazují.

Až do 13. století byly u nás **dvě prostorově i mocensky autonomní starosídelní krajiny** – Polabská a Pomoravská!



**Relativně přírodnější charakter měly říční nivy,** které byly stále součástí plužiny, i když pozorujeme odsun sídel do více chráněných okrajů.

**Přírodní krajiny** ale byly stále v drtivé převaze oproti krajinám kulturním (78% území) a obsazovaly 3. a vyšší vegetační stupně. Základem zde stále byly přírodní pralesy s převahou dubu, buku a jedle.

Postupně však dochází k osvojení pralesní krajiny pomocí enkláv. Byla jimi sídla na dálkových obchodních trasách (Haberská, Trstěnická, Jantarová ... stezka) přes pralesy, poskytující obchodním karavanám servis, a naopak obranné zemské hrady. Obojí měla alespoň minimální plužinu.

Nejvýznamnější ale bylo zakládání prvních klášterů kontemplativních řádů, z principu odloučených od osídlení. Způsob klášterního života mnichů (ora modli se a pracuj) v odloučení, spojený ovšem prostřednictvím každoročních řádových sněmů s přísunem nejnovějších poznatků na jihu a západě Evropy, měl pro vznik prvních enkláv zásadní význam. Kláštery byly zakládány i ve starosídelní krajině, vždy však v odloučení (v nivách či skrytých údolích). Jejich technologické novinky, ale i nové druhy zeleniny, ovoce a kořenících bylin (rajské dvory) zásadním způsobem doplnily domácí zemědělství. Význam těchto enkláv byl ale hlavně v prokázání možnosti obživy i v krajně neúrodných oblastech. Tím se připravovala velká středověká kolonizace.



Ta předběhla masivní nástup v oblastech hornických. Objevy především drahých kovů, u nás především stříbra vedla nezávisle na klimatických podmínkách všude ke vzniku kolonizovaných krajin hornického osídlení. Vysoce profesionální činnost vyžadovala specializované týmy horníků a hutníků (většinou z ciziny) okolo dané těžené žíly. Vznikl tak, až do r. 1945 existující německý jazykový ostrov okolo Jihlavy, ale i Jáchymova a Kutné Hory.

## Velká středověká kolonizace – doba gotická

(cca 13. a 14. století), stále trvající subatlantick2. V období 1 050 – 1 300 dosahující největšího oteplení (horké období), potom ale nastává prudké ochlazení – malá doba ledová.

Již koncem 12. století u nás mizí pratur (tur divý), jako první doloženě vybitý druh zvířat (to čemu se dnes říká romanticky pratur je imitace uměle vyselektována z moderních domácích druhů skotu!).

Koncem 14. století se u nás objevují Romové, vítání a chránění panovnickými glejty jako domnělí křesťané ze Sýrie prchající před Islámem. Tento postoj se ale postupně měnil a již v 15. století začíná jejich trvalé a kruté pronásledování.

### **Ideje a politika**

Církev je vševládná. Každá úspěšná organizace přiláká prospěcháře, pro které je idea pouze prostředkem – výhodná firma. V církvi proto odedávna vznikala reformní hnutí (Jeroným, Augustin, Tomáš, Abellard atd.) bojující s těmito nešvary. V této době přibývají **nové – žebavé (lépe humanitární) - řeholní řády** (Františkáni, Dominikáni atd.). Ty se již nestraní společnosti, ale naopak mají za hlavní cíl pomoc bližním. Proto **jsou stavěny ve městech**, kde bližní žijí.

Běžný život se stává křesťanským. Nadnárodní svět Evropy, sice roztříštěné, ale s jednotící ideou (Římské císařství a universální církev) se udržuje až do novověku.

Po celý středověk i část novověku platila nulová míra volného času – rolník pracoval „od nevidím po nevidím“, feudál musel v rámci své služby poddaným obětovat volný čas na bojové zdokonalování, ať jde o cvičení se zbraní, turnaje či parforsní hony. Na druhé straně byl církevní zákaz práce o nedělích (52 dní v roce) a zasvěcených svátcích (dalších 38 dní v roce), tedy celkem 90 dní v roce.

Relativně mírové a blahobytné období vedlo **k prudkému růstu populace**. Plužina se ale **nemohla zvětšovat a uživila jen určitý počet obyvatel, zbytek musel ven**.

To bylo řešeno

- díky otevřenosti Evropy její soustavnou kolonizací

- díky technologickému pokroku trojpolním systémem

Celá Evropa se dala do pohybu a populační přebytky z úrodných oblastí masivně kolonizovaly dosud neosídlená, méně úrodná území.

U nás počala **vnitřní kolonizace** již v předchozím období cca do začátku 13. století, kdy dochází k **dosídlení staré sídelní oblasti**, kde hustota sídel se velmi brzy blíží dnešní vzdálenosti 2,5 km. Tato reorganizace staré sídelní oblasti z části vyčerpala domácí populační přebytky a kolonizace nových území proto proběhla až s příchodem populace z ciziny.

Kolonizace nových, dosud neosídlených oblastí byla mocensky připravena obrovskými nadáními panovníka velkým panským rodům krajinami dosud neosídlenými. Vznikly tak rozsáhlé lesní domény k osídlení (Vítkovci v již. Čechách, Pernštejní na Vysočině, Ronovci ve Středohoří, Kounicové na již. Moravě, Markvartici v sev. Čechách, Smiřičtí ve vých. Čechách atd.). Tyto lesní domény „bez užitku“ byly v druhé fázi kolonizace společně s doménami panovnickými zapojeny do usazování osadníků (nových poddaných) s oblastí přelidněných.

V této druhé fázi masivní, **velká středověká kolonizace** natrvalo změnila naši krajinu i život v ní. Osídlení i u nás konečně překročilo 3. vegetační stupeň a zaplnilo celé naše území mimo hornatiny (po 6. v. s.- cca 600 m n.m.), k osídleným krajinám tak přibilo rozhodujících 46 % území.

Na kolonizaci v 13. století se podíleli především kolonisté z německého (ale i Vlámského či Polského) jazykového prostředí, většina se však posléze počestila

Krajiny velké kolonizace – lesní půdy jsou nově převáděny na půdy zemědělské a 800 let kultivovány na půdy typu hnědých.

S velkou vnější kolonizací k nám přišla i nová **trojpolní zemědělská hospodářská soustava**. Trojpolní soustava **je modifikovanou přílohovou** soustavou, spočívá v členění plužiny na tři přibližně stejně velké části, na nichž střídavě probíhá cyklus „jař – ozim – úhor (lado)“, přičemž na úhorech se pase společně dobytek z celé obce. Motivem bylo zapojení větší části plužiny do aktuálního obdělávání. Zatímco v přílohové soustavě je v aktuálním obdělávání 1/3 až 1/4 plužiny, u trojpolí jsou to 2/3. Významným problémem se v trojpolí stává obnova živin na poli – první hnojení (zahrady u sídla) a úhor s pastvou. Výnosy přesto významně poklesly pod 9 q/ha, tento úbytek však byl bohatě kompenzován nárůstem plochy aktuálně zapojené do produkce. Celkem tak bylo na **počátku 14. století osídleno již 68 % našeho státu**.

## **Pozdně středověká kolonizace**

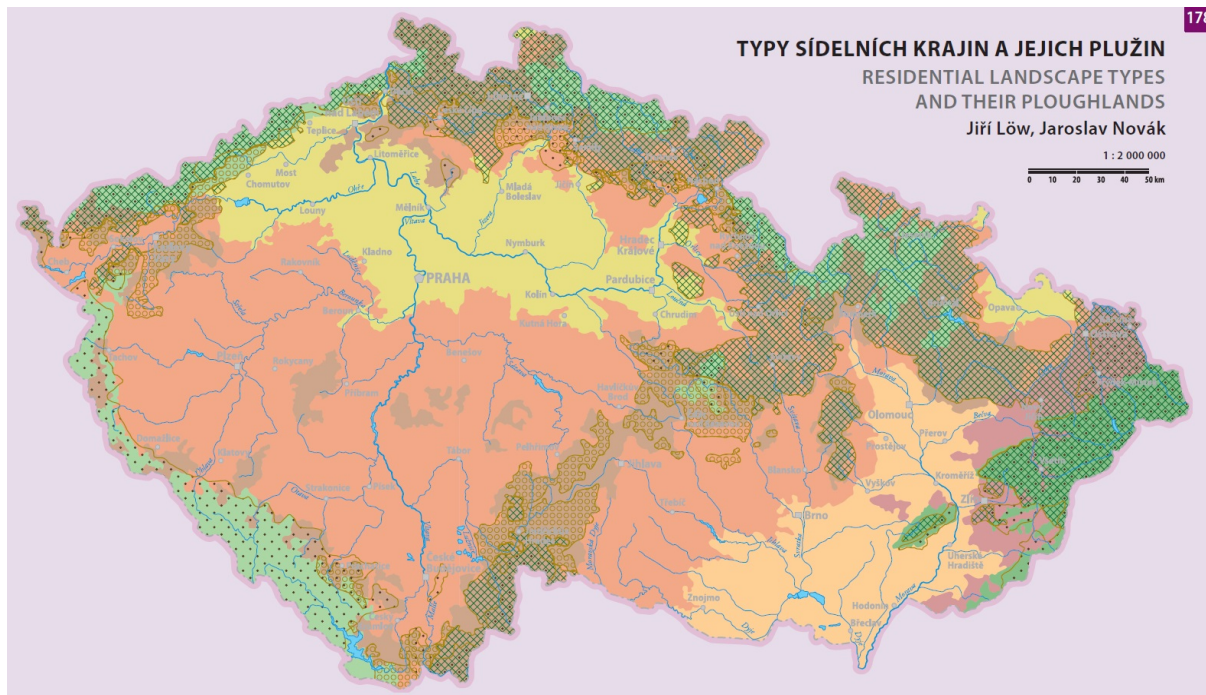
1300-1400 let

S poslední, třetí fází osídlování – pozdně středověkou kolonizací k nám pronikly nové feudální právními vztahy (emfiteutické právo – pozemek byl trvale v jednom rodě). Osídleny byly i vrcholky Vysočiny a podhůří a osídlovány byly i příhodnější enklávy nepříznivých lesních oblastí, čímž konečně došlo **k propojení české a moravské ekumeny do jedné**. Tam vznikaly typologicky zcela odlišné vsi s plužinou délkovou či záhumenicovou, dané majetkovými vztahy a signalizující nemožnost odlesnění celého území v obvyklém poloměru docházky 1,2 km.

Po celou dobu vládne gotický sloh v podobě od venkovských kostelů a hradů s gotickými prvky po vyspělý katedrální sloh hlavních svatyní.

Do sídelních krajín tak přibýlo dalších 20 % území a **pro přírodní území zbylo pouhých 12% rozlohy státu!**

## Gotická krajina:



### Typy sídelních krajín Residential landscape types

- starosídelní krajín Hercynského a Polonského okruhu  
*old residential landscapes of the Hercynian and Polonian regions*
- starosídelní krajín Panonského okruhu  
*old residential landscapes of the Pannonian region*
- krajín vrcholněstředověkého osídlení Hercynského okruhu  
*landscapes of the Hercynian region colonized in High Middle Ages*
- krajín vrcholněstředověkého osídlení Karpatského okruhu  
*landscapes of the Carpathian region colonized in High Middle Ages*
- krajín pozdněstředověkého osídlení Hercynského okruhu  
*landscapes of the Hercynian region colonized in Late Middle Ages*
- krajín novověkého osídlení Hercynského okruhu  
*landscapes of the Hercynian region colonized in Modern Times*
- krajín novověkého osídlení Karpatského okruhu  
*landscapes of the Carpathian region colonized in Modern Times*

### Typy sídel a jejich plužín Types of settlements and their ploughlands

- rozptýlené osídlení s plužínou scelených úseků, úsekovou, často pouze segmenty v jiných typech plužín  
*dispersed settlements with consolidated or separate plots, often only segments in other types of ploughlands*
- lesní lánové vsi se záhumenicovou plužínou  
*forest villages with regular hides and backfields*
- okrouhlice, či lesní návěsní vsi a krátké řadové vsi se záhumenicovou, převážně paprscitou plužínou  
*circular villages, i.e. forest village green and short row villages with backfields of mainly radial layout*
- vsi návěsní, návěsní silnicovky a silnicovky s plužínou a traťovou nebo nepravou traťovou  
*villages with longlands or pseudo-longlands*

starosídelní oblast žluté a oranžové se během století středověké kolonizace rozšířila o červenou a fialovou a ke konci i hnědou. Neosídleny zůstaly horské oblasti (zelená). Typy sídel a plužín jasně ukazují souvislost s dobou osídlení:

Trojpolní zemědělská soustava změnila základ struktury naší krajiny.

- Potřeba společného postupu při zařazení pozemku do jednoho stadia systému se sousedy (bylo potřeba vyloučit co nejvíce refugia plevelů) vedla ke členění plužiny na trojice stejně velkých tratí. Vznikla tak traťová plužina.
- Protože však trojpolní systém druhotně ve starosídelní krajíně vytlačoval i starší systém přílohový s úsekovou plužínou, projevila se i zde snaha po scelení stabilizovaných úseků do tratí. Tak vznikla nepravá traťová plužina.
- Za pozdně středověké kolonizace se trojpolí uplatňovalo i u pásů pozemků za statky, v plužině záhumenicové, kde se trojpolí uplatňovalo v dohodě sousedů v sousedících úsecích záhumenic.

**Pevná lokalizace bloků polí** (úseků, tratí a záhumenic) a jejich pevné hranice, stejně jako definitivní lokalizace sídel, vedly k vzniku pevné cestní sítě a sítě spontánních

reliéfních hran = erozních retardérů (naorané a sedimentované meze snižující sklon pozemků, strouhy a příkopy). Erozní procesy na tyto struktury reagovaly a výrazně **pozměnily mezo-, i mikrorelief naší členité krajiny**. Řemenovité vnitřní členění bloků polí bylo typické pro těžké pluh.

V průběhu středověké kolonizace se objevily 4 **regionálně diferencované typy vesnic**. Dnes je musíme hledat **v jejich historických jádrech**, tvořených jednou frontou statků se zahradami a záhumenní zdí (obdoba měst). Je to:

- návesní a návesně ulicový typ velké středověké kolonizace,
- ulicový (silniční) typ starosídelní Panonie a
- lesní lánové vsi – řadové nebo okrouhlíce z pozdního středověku (14. a 15. stol.)

**Sídla feudálů** byla lokalizována v souladu s uspořádáním společnosti uvnitř domén, které měl feudál za povinnost chránit a která mu za to odváděla rentu.

Forma jeho opevněného sídla se odvíjela od jeho příjmů – nižší (a chudší) šlechta sídlila **ve vesnicích, v tvrzích**, sloužících i jako statek panské půdy = dominikálu.

Vyšší a nesrovnatelně bohatší šlechta, s dostatkem renty od poddaných stavěla izolované **hrady**, s preferencí obranných funkcí. Zejména po vpádu Mongolů v 13. stol. se výstavba zrychlila a hrady na odlesněných (kvůli obraně) kopcích se staly dominantami naší krajiny. Vlastní dominikál ve vesnicích obdělávali formou poplužních dvorů

Pozn. popluží od plochy kterou byl schopen obdělat 1 pluh s jedním spřežením se odvíjela plošná polní míra popluží (20–60 ha).

## **Města:**

Města = komunity obchodníků (patriciát) a speciálních řemesel (horníci) – většinou z ciziny (Němci, Vlámové, Italové ...), nadaných speciálními privilegii. Byla původně zakládána s dostatečným prostorovým komfortem (každý dům měl za dvorem i zahradu). Zastavění celých parcel a vznik typických středověkých tmavých, stíněných čtvrtí s úzkými uličkami, je až důsledek následného populačního nárůstu v prostoru omezeném hradbami. Ruderalizované prostředí města změnilo ekologické podmínky pro biotu, s tím se zhoršovala hygienická situace měst a nástup **synatropních společenstev** (žijících vedle člověka), s často epidemiologicky závažnými druhy.

K zásadním privilegiím měst náležela osobní svoboda patriciátu, tržní práva (mílová ochrana, povinné výstavy zboží), právo aktivní obrany = městské hradby. Ty v té době znamenaly nedobytnost města a byla proto i výrazem důvěry panovníka v jeho loajalitu. Města si je jako hrdý atribut dávala do městských znaků.

## **Sídelní krajiny**

Ve **starosídelní** krajině (22 % státu) = černozemě = tvořené převážně nížinami s nivami velkých řek, bylo starobylé osídlení (přes 7 tis. let zemědělského hospodaření kultivující zemědělské půdy), reorganizováno do docházkového schématu plužin. Již na začátku vnější kolonizace však došlo k opuštění aktivních částí niv velkých řek, které vzhledem k odlesnění svého povodí změnilo svůj povodňový režim na stepní a časté záplavy, s nepřírozně rozkolísanými odtoky, sídla vytlačily. Nivy byly potom využívány (v závislosti na vlhkostních poměrech) buď jako vysoce výnosné louky nebo jako zamokřené pastviny a lesní honitby.



Niva Moravy

**Typický sled využívání starosídelního území** se potom ustálil tak, že aktivní nivy byly mozaikou lužních lesů, luk a pastvin, plošiny okolo byly ornou půdou, se sporadickými lesíky a loukami, signalizujícími místní zamokření.

Relativně prudší svahy, zejména hrany niv (subrecentních teras) a suché kopce, byly využívány pro sady i vinice. Sídla tvořila téměř souvislé pásmo vesnic na hraně niv (signalizující jednak jejich druhotný vznik, jako náhrady za opuštěná sídla v nivách, jednak hospodářský význam niv pro píci a pastvu dobytka). Za moravských povodní **1996** nebylo až na výjimky zaplaveno žádné historické jádro sídla!

Dále od hran niv se sídla opět klasicky lokalizovala v mělkých sníženinách. Tento typ krajiny byl samozřejmě nejvíce odlesněný, a i fauna a flora zde měla stepní charakter.





**Hercynská oblast vrcholně středověké kolonizace** (42% území státu) (od 13. století), největší část území státu s rozsáhlými holorovinami starých pohoří, prořezávaných zahloubenými údolími řek.

Tady se tehdy ustálil **typický sled využívání území**, kdy úzká niva toku byla loukou, svahy údolí zalesněné, po místně s pastvinami.

Vlastní náhorní plošiny a ploché pahorkatiny pak tvořila orná půda, na kamenitých výchozech pastviny a lesní remízky.

Sídla, jako centra plužin, byla často lokalizována v mělkých bočních údolích bez vyvinuté nivy. Zaříznutá údolí byla často příliš úzká pro existenci plužiny a sídla zde proto nebyla. Je obdobím největšího odlesnění hercynika, lesy byly brzy i zde převáděny na pařeziny (palivo) a dále devastovány pastvou.





Ve východních, **karpatských oblastech** velké středověké kolonizace (**4% území ČR**) s orogeneticky mladými pohořími, erodovanými do členité podoby se ustálil **typický sled opačný**.

Úzká niva byla opět luční, avšak s významnějším zastoupením divočicích úseků a břehových porostů.

Většinou ploché, táhlé úpatní svahy byly využívány pro ornou půdu (v horních polohách svahů i sady a louky), úbočí a vrcholy byly zalesněny. Do jejich struktury významně zasahují hojná svážná území, umožňující pastviny, ale omezující ornou půdu.

Sídla byla rovněž v centrech plužin, situována hlavně v mělkých ukončeních údolích.





**V krajině pozdně středověké** kolonizace chladných a členitých podhůří a vrcholů Vysočiny (**20% území ČR**), s větším podílem lesa. Mezi sousedními plužinami jsou často lesní mezery.

Jednotlivé **lány záhumenicové plužiny se různě daleko zařezávají do lesů**. Pole, zahrady a později i sady jsou v lánu uspořádány dle sklonitosti a jsou prostřídány.



Chybí záhumenicové cesty a lán navazuje přímo na statek.

Sídla, byla mimo lokační zvyklosti, zakládána **i metodou pokus-omyl** a mnoho sídel středověkého založení při každém těžším období zmizela navždy.

Sídla jsou převážně řetězová (řadová), podél údolnicové osy, na jihu Vysočiny a Čech obecně, kde nejsou výrazné podélné osy je plužina organizována do paprscitého půdorysu s okrouhlicí uprostřed.



Iniciace prvního osídlení byla často hornická činnost (podkrušnohoří, kutnohorsko, jihlavsko atd.), která přivedla těžební profesionály ze západu.

Je zde nutno upozornit na významnou skutečnost, která vysvětluje velkou úspěšnost kolonizace i v dnes nepříznivých a opuštěných polohách a masivní nástup trojpolního systému. V 1/2 12. století došlo ve střední Evropě k jednomu z významných oteplení (dokumentovaném např. vinicemi ve Žďáru n. Sázavou). To ostatně vysvětluje i úspěšný pokus Karla IV. s výsadbou choulostivých burgundských odrůd vína v Čechách na konci období. Toto klimatické optimum trvalo až do konce 14. stol. a zdá se, že skončilo těsně před husitskými válkami. Obecně byla naše **krajina v tomto období nejvíce odlesněna, a i počet sídel byl vyšší.**

Ve středověku vzniká další a převažující zóna **odlesněné, zemědělské krajiny**. Zatímco půdy ve starosídlní krajině jsou nepřetržitě obdělávány 7 -tis. let a jsou **černozemní a hnědozemní**, v kolonizačním území jsou půdy obdělávány pouhých 7 –set let a jsou hnědé (**kambizemě**) a nesrovnatelně méně úrodné. Proto je třeba chránit zejména půdy pod 350 m n.m.

Protože běžné stavební typy na vesnici byly vždy svépomocné, byla a je jejich typologie konzervativní a rozdíl mezi oblastí hliněného domu s měkkými a organickými tvary a oblastí domů roubeného s rovnými a ostrými tvary je patrný dodnes.

## **Přechodný středověk**

(cca 1400–1500)

Končí malé klimatické optimum a nastupuje naopak malá doba ledová (AD 1.400 – 1 900) a období subatlantiku se pomalu schyluje ke konci. Přední východ a Balkán jsou ve znamení Turecké expanze (bitva na Kosově poli).

Období je u nás ve znamení husitských válek a reformace. Husitství, jako český pokus o reformaci náboženství a uvedení v soulad středověkého rozporu reálného světa se světem ideálů, bylo navzdory svým ideám, pro osídlení našich zemí druhou největší katastrofou v dějinách. Bylo vypleněno 170 klášterů, vypáleny stovky domů i kostelů a hradů. Z měst byly vyhnány židovské komunity (Brno 1425). Je odhadováno, že celkový počet obyvatel Čech se v období husitských válek snížil téměř **o celou třetinu**.

Většina sídel, včetně jejich plužin, sice zůstala, ale jejich **hospodářská základna byla podlomena** a v dalších obdobích byla sídla mnohem více odkázána na přírodní podmínky (které se však, jak již bylo poznamenáno, zhoršovaly). Často dochází k návratům k přílohové a někdy dokonce i žárové hospodářské soustavě. Pýcha našich –

národoveckých dějinobrození, masarykovské I. republiky a komunistického výkladu dějin husitství je tedy značně přehnaná.

Chudoba a války znamenaly i **pád nižší “statkářské“ šlechty** – vše pohlcováno šlechtou vyšší. Tak započalo postupné **scelování feudálních enkláv** do velkých celků a nárůst obrovského bohatství a moci šlechtických stavů.

Ale nedostatek pracovních sil (včetně nových osadníků) začal v té době nutit i velké feudály k **převádění půdy do vlastní režie** (dominikál) a k hledání způsobů využití půdy s malou potřebou lidské práce, jak to bylo typické v následujícím období.

Vladařské ambice zemských stavů se ocitly v rozporu se zeměpanským uspořádáním a po celé Evropě nastal vleklý boj stavů s panovníky o vládu = ve Španělsku, Francii a u nás vyhráli panovníci, v Německu, Anglii a Polsku stavy (v Polsku veto a volený král dokonce znamenalo konec státu).

Zatímco původní reformační církve husitů – Utrkvismus, postupně po válkách ztrácela přitažlivost, nastupovaly místo ní nové reformované církve luterského typu (Augšpurského vyznání). Od husitství se udržela jen Jednota bratrská, ovšem pronásledována již Jiřím z Poděbrad.