

Kap. 012. Vývoj krajiny – současnost:

Verneovská doba průmyslové revoluce

(u nás 1814–1914)

Recentní (současné) klimatické období, s významnými klimatickými výkyvy – konec ochlazení a nárůst teplot (o 0,2 °C)

Doba a její ideje

Změna pojetí státoporných principů, založená osvícenstvím, zrušila i základní feudální principy sounáležitosti člověka ke skupině jemu blízkých či bližších.

Vznikalo nové pojetí národů a hledala se pro ně nová „rozpoznávací“ znamení, z nichž nejvýznamnější byly teze o společně sdílených osudech (samozřejmě skvělých a hrdinských) nebo jazyková příbuznost a v některých případech, kde selhala obě předchozí (Jugoslávie, Irsko) i příslušnost náboženská. Vzniká tak **idea národního státu, který jako by zde byl odjakživa**. Nenápadně se objevuje nová idea společnosti – antiteismus, který od té doby, se zvětšující se silou denuncuje staré náboženské rity ale s nimi i jejich hodnotové systémy.

Přežívající šlechtické elity (u nás 0,12 % obyvatel, ale v Rakousku 0,28 % a v Uhrách 5,8 %! obyvatel) se snažily zapojit do průmyslové revoluce, byly však předstiženy průmyslníky – novoštitnými šlechtici vyráběnými ve Vídni. Nositelem revoluce byla střední a nová vyšší třída – buržoazie (bourgeois = měšťan), která rychle zbohatla a hledala nové ideály a řád. V r. 1867 byla plná občanská práva přiznána židům, kteří se kapitálem zapojovali do průmyslové revoluce a nyní se stali jednoznačnými vítězi.

Masově se ve stavebnictví objevuje používání železa – prvně litiny se secesními vzory, později oceli na nové, velkoobjemové konstrukce. Novému pojetí moci buržoazie odpovídalo i hledání nového životního stylu. Prvně kopírovala šlechtu (hra na starobylost – romantismus a období historických slohů), potom postupně přecházela přes formální zdobnost secese k moderním slohům.

Zásadní změny přinesla problematika volného času. Dochází k úřednímu omezení pracovní doby na 12 (Anglie 1833), později i 10 hodin (1847) a 9 hodin (1906) a tomu odpovídající každodenní volno. Objevují se i první dovolené státních zaměstnanců – až 6 dní v roce.

Toto uvolnění přineslo poprvé problém nižších vrstev - „jak zabít čas“.

Vedle volnočasových aktivit v místě bydliště je zvykem měnit prostředí a zabavení hledat jinde, což stojí na počátku trampingu a turistiky.

Vznik instituce dovolených navazoval na volný čas šlechty, jehož využívání bylo vzorem.



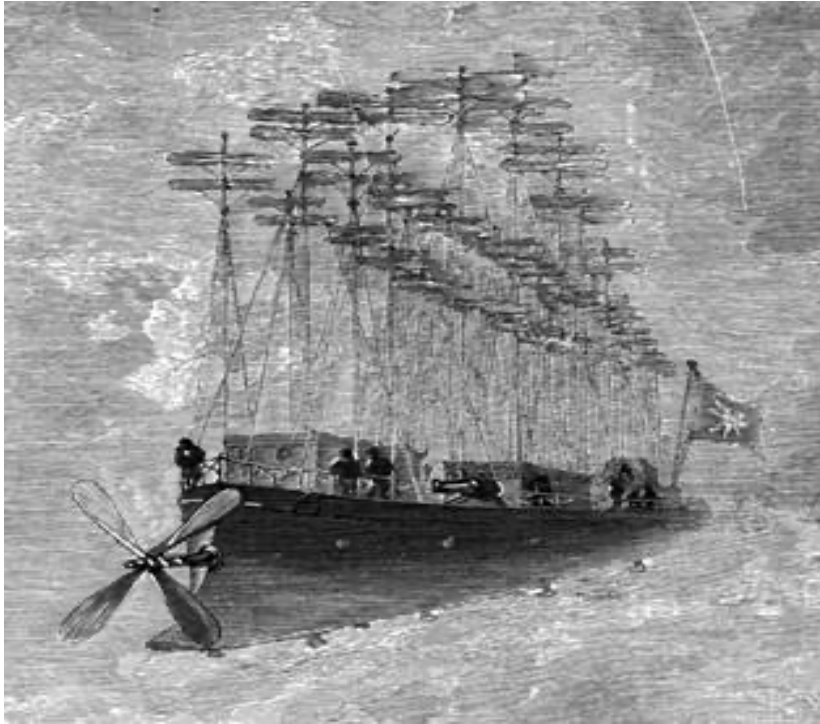
romantická napodobenina v Bavorsku

Celkově nastal přechod od života **trvale udržitelného**, založeného na průběžně se obnovujících zdrojích, **ke spotřebnímu**, založenému dodnes na využívání (spotřebovávání) neobnovitelných zdrojů energie, zejména uhlí, později ropy, zemního plynu a uranu.

Vedle nevratného vyčerpávání těchto zdrojů se objevuje i **problém spalování** (oxydace) – ve fosilních palivech je po milióny let chemicky vázán uhlík, který je spalováním uvolňován jako CO₂ a od té doby nebezpečně dotuje přirozenou uhlíkovou stopu biosféry a ničí životní prostředí ve městech (smog v Londýně).

Parní stroj sám o sobě je mechanický stroj s technologickou úrovní známou od starověku (Herón z Alexandrie), jeho mobilita a spojení s využíváním koncentrované energie v uhlí však změnilo svět. Nastala průmyslová revoluce.

Rozvoj techniky, založený na dodatkové energii fosilních paliv, vedl k přesvědčení, že veškeré problémy tohoto světa jsou řešitelné technikou a vědou a „neznáme-li dnes na některou otázku odpověď, jistě ji naši skvělí inženýři brzy (včas) vynaleznou a zodpoví“ (J. Verne).



Jiní si myslí že je vše otázka peněz – vše lze koupit. Spoléhání na technický pokrok jako prostředek k vyřešení všech problémů, včetně sociálních je pro toto (ale i další) období typické. Patří sem i slavná věta J. da Cimrmana: „Budoucnost patří aluminu!“ Tato naivní vize však je od té doby postupně vyvracena a současné klimatické změny jsou její obžalobou.

Klíčová byla revoluce dopravní (parníky, železnice) - až **velkokapacitní**, rychlá a spolehlivá **dálková doprava** využívající k pohonu parní stroj **rozšiřuje zásadně odbytíště výrobků a až nyní má smysl velkovýroba.**

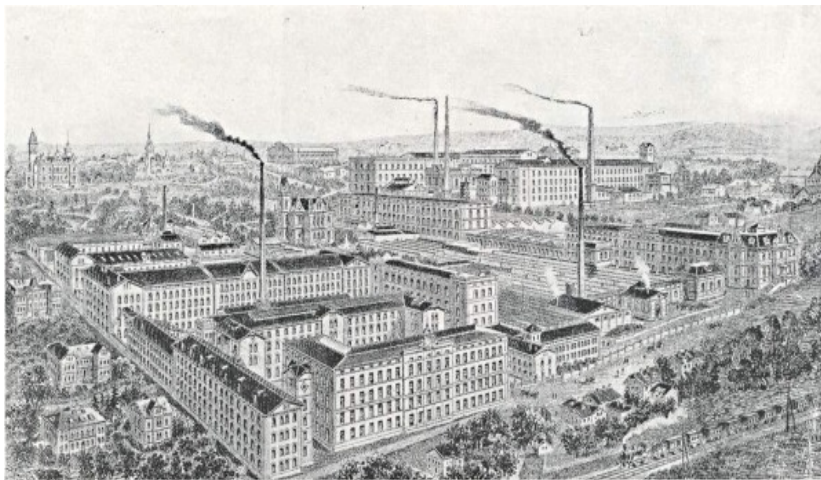
Paroplavba, spojující oceány umožnila další expanzi Evropy do nových kolonií. Ty však byly zapojeny do průmyslové revoluce pouze jako zdroje surovin, zpracovaných v metropolích a následně jako odbytíště výrobků. Tak byl založen rozvoj hromadné průmyslové výroby např. ve Velké Británii.

Nové kolonie byly tedy zásadně odlišné od starých kolonií 16. – 18. století, které byly budovány jako soběstačné osady bránící se monopolům metropolí (španělská Latinská Amerika, Nová Anglie atd.). Ty se proto rychle osamostatnily.

Železnice, limitované zejména podélným sklonem tratě a velkými poloměry zatáček, velmi jasně ukazovaly potenciál reliéfu. U nás byly pro překonání výškových rozdílů vysočin a nížin (cca 400 m) používány boční svahy zaříznutých říčních údolí, po nichž postupně tratě stoupaly v přijatelném sklonu. Na nich byly i zastávky. U zastávek vznikaly druhotně továrny a v okolí kovozemědělské osídlení.



Technologie, založené na velkých (a proto **stacionárních**) parních strojích – zdrojích pohybové energie, vedly ke vzniku **továrních komplexů** – hal, navazujících transmisemi co nejtěsněji na pohybový zdroj. Tovární komíny se staly **symbolem pokroku**. Továrníci bydlí v továrně.



Nastává obrovský rozvoj a města praskají ve svých švech – hradbách.

Velký, nově otevřený rakousko-uherský trh umožnil velkou koncentraci výroby v průmyslových centrech. Rozhodující byl, **vedle těžby a zpracování uhlí a železa, strojírenský a textilní průmysl**. I první železnice, paprskovitě vycházející z Vídně do celého mocnářství, se proto dotýkaly našich zemí, kde směřovaly především směrem jihovýchod – severozápad.

Příměstská železniční doprava umožňuje poprvé v historii každodenní dojíždku za prací a aglomerační růst a suburbanizaci. I malá sídla v okolí velkých center se zapojují do průmyslové výroby.



Při železnicích tak dochází k likvidaci statické sídelní struktury středisek osídlení (sídel panství) a **vyvíjejí se typické urbanizační koridory**, složené z řetězu sídel s železničními stanicemi, přibližně stejné velikosti, které v některých případech (v širokých údolích a rovinách) srůstají a vytvářejí tak, zejména v karpatské oblasti, kontinuální pás osídlení (pomoravský urbanizační koridor). Vyvíjejí se zde typické formy kvozemědělství, kdy zaměstnání v průmyslu nestačí plně na obživu dělnické rodiny a ta musí být doplňována o menší zemědělské hospodářství charakteru záhumenku, včetně prvního rozvoje zahrádkaření.

Výrobní rozvoj postupně z velkých center přecházel s železnicí i do menších měst a městeček (v té době vzniká dodnes zažitý princip chápání **město = průmysl, vesnice = zemědělství**). Nerovnoměrný rozvoj sídel však v marginálních místech zachoval i celá města se stavebním fondem konzervovaným v minulých obdobích (dnešní památkové rezervace a zóny). V každém sídle převažují na stavbách **slohové vrstvy z doby, kdy bylo naposled sídlo v rozvoji**.

Rurální krajina:

Volná krajina je charakterizována pokračující **zemědělskou specializací**, zejména na plodiny pro průmyslovou výrobu – **obilí, len a brambory**.

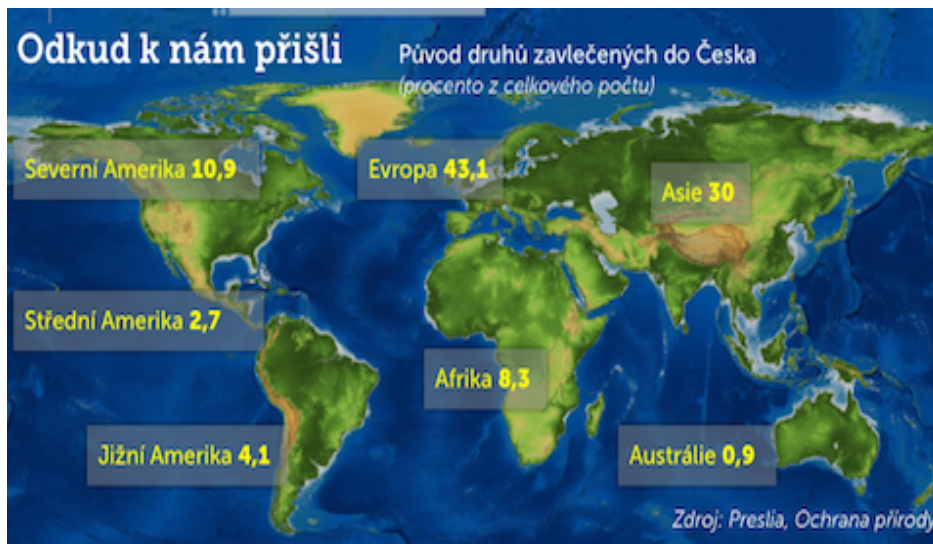
V dobách kontinentální blokády za Napoleonských válek se začala pěstovat **cukrová řepa** a nastal rozvoj řepářství, podmíněný průmyslovou cukrovarnickou technologií. Ve vhodných oblastech to znamenalo hospodářský rozvoj spojený s **melioracemi** těžkých půd, které jsou pro cukrovku nejlepší. Jsou rušeny rybníky a technokraticky omezovány povodně regulacemi řek s ignorováním nedostatečně poznanych ekologických důsledků. Nejmarkantnějším případem bylo cukrovarnictví v teplejších oblastech Polabí, Hané a jižní Moravy.



Masivní rozšíření **pěstování brambor**, které radikálně zvyšuje úživnost jinak klimaticky nepříznivých poloh, vedlo k radikálnímu zvýšení rozkolísanosti odtokových poměrů (10leté povodně), k masivní vodní erozi a k riziku jednostranné závislosti zemí na úrodě (viz. „bramborový mor“ v Irsku a vystěhovalectví do Ameriky).



Introdukce dalších, dlouhodobě neověřených druhů rostlin (akáty pro med, americké révy se zavlečeným révokazem, mandelinka bramborová atd.) znamenala a stále znamená invazní katastrofy neofytů, devastující domácí, dlouhodobě se vyvíjející ekosystémy.



Na druhé straně nastává rozvoj šlechtitelství zemědělských plodin, což výrazně geneticky zlepšuje výnosy i kvalitu.

Průmyslová revoluce obohacuje zhruba od poloviny století zemědělství o celou řadu nových strojů:

- obracecí pluh (umožňuje orat cik – cak),
- brány a válec – vláčení (rozbití hrud a srovnání povrchu proti vysychání),
- secí stroj (záběr cca 3 m – setí do pravidelných řádků a stejnoměrně),
- žací stroj (výklopná lišta cca 2 m na sečení obilí i trávy =lehké, i do mokřin),
- shrabovač (ca 2 m volné pruty a možnost jejich vyklopení – seno),
- samovazač (složitý shrabovač vázající automaticky snopy a balíky slámy),
- čert (vyorávač brambor)

atd.

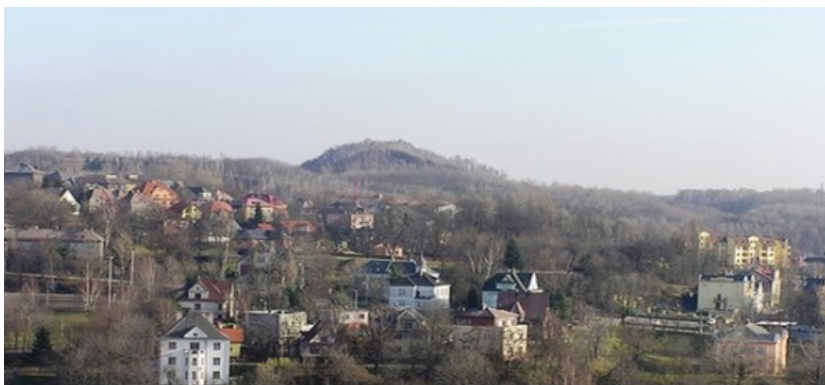
Spíše, než o nové zásadní vynálezy však jde o zdokonalení, zrychlení a zautomatizování tradičních hospodářských postupů, stále vázaných na koňská spřežení, bez dodatkové energie.

Parní stroj je v zemědělství spíše atrakcí a raritou (na velkostatcích pluh, mlátička) a další rozvoj obdělávání nastává až s motorem spalovacím. Vzácně se objevují první traktory. Efektivnější využití zemědělských strojů vyžaduje místy úpravy (scelení) pozemků. Tato první scelovací etapa pozemkových úprav pro potřeby strojů trvá od 1883 do 1939.

Obnova živin na poli se stává zásadním problémem. V poslední čtvrtině 19. století se vedle intenzifikace střídavého hospodářství uplatnily nové poznatky agrotechniky ve výživě rostlin a začala se víc užívat **organická i anorganická** (Chilský ledek) hnojiva. Koncem období je doplnila strojená hnojiva (superfosfát, Thomasova moučka, síran amonný atd.). Éra stálého zvyšování dávek umělých hnojiv však začala nabývat

kvalitativně jiné podoby až na přelomu století: mezi lety 1890 až 1913 vzrostla spotřeba hnojiv na **pětinásobek**.

K sedmi různě starým oblastem dochované barokní krajiny v této době přibývá nová – **oblast urbanizované krajiny**. Ta je mimo těžební území dosud v začátcích, přesto ji však již můžeme definovat na Ostravsku, Pražsku, Brněnsku, Liberecku a na dalších.



Populace dočasně není existenčně závislá na přírodě a začíná jí opovrhovat, objevují se první **ruderální společenstva** (vznikající nedomyšlenou činností člověka na nevyužívaných plochách smetišť). I lesy se stávají pouhou plochou pro produkci rovného, rychle rostoucího dřeva (smrk 100 %!), je vybit i rys ostrovid a celá řada menších druhů.

Ke konci Verneovské doby se nenápadně, ale stále výrazněji prosazuje vylepšený pístový – spalovací motor a nové stroje, včetně běžného nasazení traktorů na velkostatkách. Přebírají funkci koní, ale zvyšují radikálně energetickou závislost na neobnovitelných zdrojích.

Je vybudována první zděná přehrada (1896) a pokračují regulace řek – Orlice (1912).

Objevuje se nová etapa životů – volný čas širších vrstev. Nedělní výlety za město se stávají stále běžnější. Cíle výletů jsou v souladu s romantickou dobou na památkách a přírodních útvarech a samozřejmě výletních hospodách. K nim jsou poprvé vedeny

značené turistické stezky (1874). Volný čas umožňuje bohatou spolkovou činnost – v r.1864 byl založen tělovýchovný Sokol, později Orel a DTJ. Vznikají amatérská divadla, lidové orchestry, dobrovolné hasičské sbory atd.

S nárůstem volného času a akčního rádiusu cest se rozvíjí první fáze cestovního ruchu – zatím individuálního – do již dříve existujících lázní léčebných pramenů i do lázní klimatických (hory, moře).

Tato volná doba víkendová a roční se stává „surovinou“ pro další podnikání = cestovní ruch začíná pomocí reklamy diktovat masové atraktivity a způsoby jejich naplňování.

2. Období světových válek

(1914–1945)

Recentní klima s nárůstem teplot (o 0,2 °C)

Doba a její ideje:

První světová válka, jako vyvrcholení válečné taktiky obrovských „**občanských**“ armád **bez odpovídající technické taktiky**, vedla k do té doby nevídaným masakrům v zákopech.

Je třeba zmínit, že Rakousko-uherská říše, ač monarchie, byla vyvinutou liberální společností, v té době v okolí nevídanou a jejím pádem vzniklo ve střední Evropě mocenské vakuum, obsazované ze všech stran. Tento proces zdaleka nebyl vítán celou naší komunitou.

Velkou změnou po válce bylo spojení Českých zemí – průmyslově nejrozvinutější části Rakousko-uherské říše s nesrovnatelně zaostalejším uherským Slovenskem a Podkarpatskou Rusí. Navíc i **schizofrenický rozpor** v zakládacích idejích nového státu – v českých zemích na principu občanský – historickém (dlouhodobé zemské hranice), na Slovensku (historicky neexistující) na principu národnostním (právo na sebeurčení), položil základy pro další secesionistické osudy.

I. republika:

Pro podepření základů nově vzniklého státu byly vytvářeny nové, až groteskní historické legendy (glorifikace legionářů a jejich válečné akty proti nesouhlasícím menšinám – Znojensko, Žitný ostrov, pokračující boj o falešné „praslovanství“), vytváření nepřátel státu z Rakouska a Katolické církve (pryč od Vídně a Říma), dehonestace celé historie po Bílé hoře, glorifikace Husitství atd. V rámci této sebedefinice se od katolictví odtrhly i nové, „národní“ církve – Československá církev husitská, Českobratrská církev evangelická.

V národně se definujícím Československu však byla zhruba 1/3 obyvatel cizích národností (Němci, Maďaři, Rusíni, Poláci) a mlčky se národnostně pro posílení státu **uplatňovalo čechoslováctví** (vlastních Slováků bylo totiž méně než sudetských Němců!). Velká města s německou většinou byla uměle rozšiřována na okolní venkov, aby v nich celkově převažovali Čechoslováci. Nově vznikající státní zaměstnanci byli Čechoslováci téměř výhradně.

V ČSR dosud všechny převzaté významné **komunikace vedly ve směru sever – jih**. Trasy východ – západ byly sporadické a nerespektovaly historické, ani nové státní hranice. Navíc byla jejich výstavba znesnadňována utvářením zemského povrchu, který zejména v karpatské části toto propojení téměř blokoval. Jedním z prvních činů nového státu proto byl boj se sousedy o krátké, ale **strategické úseky železnic** východ – západ

– na Těšínsku, Valticku, jižním Slovensku a Vitorazsku. ČSR se tak od počátku ocitla v nepřátelském prostředí sousedních států.

S **rozvojem automobilismu**, kdy železnice pomalu ztrácí na zásadním významu, se však budují především silnice, nejvýznamnější samozřejmě opět V - Z.

Expanzivní rozvoj průmyslu navazoval na Rakousko-uherské trhy. Vnější vojenské nebezpečí ze všech stran vedlo k potřebě přesunu **strategického průmyslu z pohraničí** do vnitrozemí (východní Morava, západní Slovensko). Nejenom strategické důvody, ale i rostoucí **cena pracovní síly**, vytvářejí předpoklady pro rozvoj nových průmyslových středisek, kdy výrobci jdou do dosud marginálních oblastí východní Moravy a středního Slovenska, s levnou pracovní silou (Bažův Zlín).



Významným impulzem občanské společnosti bylo zvyšování volného času všech vrstev obyvatelstva (od r.1926 dovolené 3, později i více týdnů). Pracovní doba se zkrátila až na 8 hod a ve volném čase nastal další rozvoj Sokolského hnutí, které se z městského stávalo stále více i venkovským a hustá síť sokoloven s tělocvičnami, sály a hospodami se stala trvalou součástí života, stejně tomu bylo s dobrovolnými hasiči. Druhým významným občanským impulzem bylo založení mládežnického skautského hnutí Junák (1914). Od něj se odštěpilo neorganizované trampské hnutí dělnických náctiletých (první osada v r. 1918) využívající přírodní partie lesních krajín u vodních toků. Narůstá rovněž příměstská turistika a lázeňství (i mimo tradiční západní Čechy). Je však stále více znát nižší vzdělanostní úroveň nejširších vrstev, která vede k odmítání aristotelovského modelu volnočasu a příklon ke zcela konzumním juvenálským kratochvílím (fotbal, box, dostihy ...).

Rurální krajina:

Zemědělství pokračovalo v předchozích intencích, stále převažovalo využívání koňské síly, spalovací motor se využíval sporadicky. Uplatňoval se však zásadně u nových strojů, zejména mlátiček, které znamenaly oproti dřívějším postupům (výmlat) obrovskou úsporu času a rozšiřovaly se proto velmi rychle. Objevily se i první traktory a ke konci i kombajny. Širší použití strojních technologií vyžadovalo min. velikosti pozemků cca 5 ha).

Základem hnojení byla stále chlévská mrva, i když se rozšiřovalo používání strojených (umělých hnojiv).

Rozdělení půdy, jako důsledek dominikálního hospodaření bylo velmi nerovnoměrné. To nový stát řešil pozemkovými reformami.

První pozemková reforma, začala v dubnu 1919 záborovým zákonem a byla zaměřena na nejrozsáhlejší statky (které byly především šlechtické a církevní). Vedla k záborům veškeré půdy nad 150 ha půdy zemědělské či 250 ha půdy veškeré. Zábory sice byly zaplacený, ale za zhruba 1/3 skutečné ceny.

Do záboru bylo vzato 40.202 km² půdy (4 milióny hektarů). 27.400 km² bylo půdy nezemědělské z níž vedle luk, velkou většinu tvořily lesy (jen 12.800 km² bylo půdy zemědělské). Přiděleno, ale bylo jen 18.000 km² (vč. státu). Celkem dostalo přiděly 632.131 rodin vesnické chudiny, o rozloze 862.000 ha zemědělské půdy (10,5-11,5 % z celkové zemědělské půdy). Z rozdělování byly vyňaty tak zvané **zbytkové statky** – v průměru 104,7 ha půdy – sloužící pro využití velkých zemědělských středisek, která by jinak byla zmařena. Těchto 2 019 statků nabyli především známí a členové politických stran (všech) a velkostatkáři se stali i známí a chválení předsedové vlád a ministři!

Celkový rozvoj se projevil v elektrifikaci státu, která nenápadně, ale všeobecně zavedla do naší krajiny nadzemní elektrická vedení. Dráty na stožárech se staly automatickým znakem všech našich krajin a ten, ač velmi výrazný se stal postupem doby znakem nevnímaným!

Rozvoj se projevil i v kapacitní výstavbě přehrad (první betonová 1935), průplavů (Baťův kanál 1934) a regulací (Ostravice 1931).

Rozvíjí se i chemický průmysl strojených hnojiv (draslo hořčík, amoniak). Začíná i používání chemických ochranných prostředků.

Synantropní společenstva urbanizovaných krajin se stávají zásadním fenoménem a zvyšují (často nešťastně) biodiverzitu. Velké přehrady znemožňují tah ryb a z našich řek tak mizí např. losos.

Noví bohatí nalézají konečně svůj sloh – funkcionalismus.

Výsledky II. světové války

Strategie velkých **občanských armád, tentokrát již s odpovídající technikou** vedla v II. válce ke kombinaci jatek vojsk a civilního obyvatelstva.

Válka znamenala **zásadní populační změny v Evropě**, a to jednak vyvražděním příslušných věkových skupin mužského pohlaví ve všech bojujících státech, jednak vyvražděním velké části polského, ruského, německého, židovského, romského a jiného domorodého obyvatelstva v obsazovaných zemích.

Konec války znamenal další **velké přesuny obyvatel** ve střední a východní Evropě. Německé obyvatelstvo bylo masově vyhnáno a majetek u nás zabrán **2. pozemkovou** reformou (1945-1954), jejímž hlavním cílem byly přidělové díly novým osadníkům. Na uprázdněná území u nás se **v několika vlnách** stěhovala česká a slovenská populace. První vlna obsadila nejpříhodnější zemědělské oblasti staré sídelní krajiny jižní Moravy a byla většinou tvořena obyvatelstvem z obdobných oblastí Česko – jazyčných ("blesková" obdoba středověké vnitřní kolonizace). **Čím méně příhodné a chudší oblasti, tím pozdější, nesourodější a řidší bylo znovuosídlení** v následných vlnách. Zejména v západním pohraničí tak **zanikla celá řada sídel** a posunula se hranice lesa. S

obyvateli odešla i místní znalost ekosystémů a možností jejich využívání (Pálava, Šumava...). Nastala druhá etapa pozemkových úprav především scelujících opuštěné přídělky.

Další část sídel byla navíc posléze zrušena i **pro zvýšení neprostupnosti "hrance míru"**. Vytvoření neprostupného hraničního pásma proti vlastním občanům, však na druhé straně, přispělo k jeho přírodnímu vývoji (proto máme NP Šumava či Podyjí a možnost vzniku pralesů).



3. Doba socialismu a komunismu:

1948-1989

Recentní nárůst teplot (až o 0,3 °C), čímž jsou překonány i teploty teplé středověké periody.

Mocenská hegemonie válečného vítěze – SSSR (Ruský imperialismus dočasně zamaskován komunismem).

Prostředí komunistické diktatury a zásady její vlády působilo v moderních, jinak celosvětových problémech spíše než jako příčina jako **katalyzátor úpadku**, průšvihy umocňující. Prvním hlavním problémem byla centralizace („demokratický centralismus“).

Odtud se odvíjel rozpracovaný systém vnucovaného sociálního inženýrství ve všech sférách života. A to ve všech územích Rusko-sovětského impéria. **Sociální inženýrství** ruského typu, založené na jednotném, a tedy nutně i zjednodušeném plánování všeho, vedlo v důsledku k přehlížení regionálních i místních potenciálů **a ztrátě schopnosti diferencovat lokální rozdíly včetně ekologických:**

- znárodnění veškerého průmyslu, posléze i služeb a jejich centrální řízení
- naše hospodářství se musí vzdát tradičních výrobních odvětví ve prospěch těžkého průmyslu, především válečného
- staví se železárny, **kde není uhlí ani železo** (Košice)
- hlásá se soběstačnost ve všem
- nuceně se zavádí středisková soustava osídlení – zavádí i sídla na odpis,
- heslo „venkov dožene město“ vedlo k výstavbě paneláků i na vesnicích

- unifikované panelový domy s materiálně nedostatkovým vybavením se staly ghety, stejně jako statky byly nahrazeny řadovými typovými rodinnými domky (s povinně plochými střechami).
- Atd.

Nastává „třídní boj“ - pro prosazení těchto jeho cílů byl zaveden systém perzekucí a zastrašování, který se týkal jak organizací – vražedné procesy s katolickými duchovními, postavení církví pod kuratelou církevních tajemníků KSČ, zákaz a perzekuce politických stran, spolků (Orel, Sokol). Exemplární zastrašovací systém „kulaků“ (což byl v každé vesnici relativně nejbohatší sedlák – někde velkostatkář, jinde rolník s jedním koněm!) a lidí zničených zcela bez důvodu – jako výstraha pro všechny ostatní. Období nespravedlivých poprav a dlouholetých vězení pro statisíce lidí, uzavřených uvnitř oploceného státu. I za opilecké řeči v hospodě mohl člověk dostat 10 let vězení! Do škol jsou zavedeny denunciační předměty a tvrdý antiteismus. Vše mimo marx-leninismus je prohlášeno za kapitalistické pseudovědy a zakázáno.

Od poloviny minulého století po sametovou revoluci podíl volného času prudce roste a tvoří cca 20 % celkového

Rurální krajina:

Problémy s krajinou jsou rovněž obdobné jako na západě, ale u nás zvláště špatně řešené či neřešené a proto obrovské.

- znárodnění prvovýroby:

zákon o nové pozemkové reformě provedl zestátnění (samozřejmě bez náhrady) půdy pro zemědělskou výrobu nad 50 ha.

Zákon také umožnil zestátnit téměř veškerou půdu (možnost ponechat jen 1 ha) majiteli, který na ni nepracuje ("spekulační půda") a majiteli jenž je právnická osoba (s výjimkami jako je zemědělské družstvo).

Na něj posléze navázalo nucené družstevnictví.

V zemědělství lze rozeznat dvě výrazné etapy, indikované základním výrobním prostředkem – traktorem:

- I. doba malotraktorů (do cca 1960)
- II. doba velkotraktorů (dodnes)

I. doba malotraktorů:

Je to doba násilného vytváření **JZD** – komunisté převzali model sovětských kolchozů a začali jej uplatňovat, včetně represálií pro „kulaky“ a odstrašování ostatních

Řada rolníků byla nucena vzdát se svého majetku pod různými druhy nátlaku. Vznik JZD se odehrál ve třech etapách:

První etapa byla dobrovolná, kdy členové družstva společně spravovali orné plochy.

Druhá etapa byla spojena se změnou struktury družstev na třetí a čtvrtý typ, což vyústilo v hromadné vystupování z družstev. Vedení komunistické strany na to reagovalo nuceným odkupem strojové techniky, což mělo znemožnit činnost soukromých zemědělců. Poslední fáze již byla spojena s násilnou kolektivizací půdy.

Spojování sedláků v obci do JZD se přitom dělo i jinde (je i v Dánsku) vše ovšem bylo dobrovolné.

V pohraničí, kde byl zásadní nedostatek družstevníků, byly vytvořeny vysoce dotované **Státní statky** a Vojenské lesy a statky, kde byli všichni zaměstnanci.

Soukromí zemědělci tak byli prakticky zlikvidováni, stejně jako drobní živnostníci a řemeslníci.

Koňská síla je postupně nahrazována spalovacími motory lehkých traktorů, které nesou prakticky stejná (vylepšená) nářadí jako v předchozí době. Významnou změnou jsou pásové traktory na orbu (více radlic a spřažené brány). I malotraktor je však těžší než koně a mokré louky tak vyžadují místní odvodnění, nebo zůstávají neobdělány.

Zemědělské stroje jsou drahé a část roku zahálí – vznikají proto „půjčovny strojů“ – Strojní traktorové stanice (STS).

Masivně se používají umělá hnojiva z ropy – amoniak, fosfáty, draslo, objevují se i první pesticidy (DDT – vyzkoušené v korejské válce).

V rámci hesla venkov dožene město byla podporována industrializace zemědělství

Začínají se budovat společné stáje (zejména kravíny pro 96 ks), jako krmivo se objevuje senáž a siláž (kvašené natě).

S tím a s nátlakem na vznik zemědělských družstev nastala celá řada negativních procesů:

- rozorání mezí – spustilo nejintenzivnější **erozní procesy** od konce doby ledové, a znamenala prudké zvýšení nevyrovnanosti odtokových poměrů (obnažení skalních výchozů na Vysočině a povodně v nížinách)



- zprětrhány jsou nejen vlastnické, ale i **citové vztahy** venkovské populace k její krajině. **Krajina byla lidmi opuštěna** a stala se z domova dnešním prostorem pro velkovýrobní technologie a kulisou pro cestovní ruch,



- na vesnici se objevují i novostavby pro bydlení – typicky však jako **vícepodlažní bytovky** (bez hospodářského zázemí).
- místní komunikace jsou opravovány **v jednoduchých živičných skladbách**
- jako náhrady za sokolovny se budují nové **sportovní areály za obcí**, dochází i k rozvoji rekreačních areálů pro odborářskou rekreaci ROH (revoluční odborové hnutí)
- zničené náboženské povědomí bylo nahrazeno v osnovách lidové zbožnosti **systemem slavností**, odvozovaných (dodnes) od zdánlivých předkřesťanských zvyků a maximálně je podporován folklór jako umění lidu.
- na dřívější trampské chaty navazuje **vlna chataření**, zabírající pozemky v krajině

V souvislosti s velkovýrobou nastupuje nová revoluce – agrochemická:

Nahrazuje obdělávání půdy chemickými prostředky: herbicidy (proti plevelů), fungicidy (proti houbám), insekticidy (proti hmyzu), rodenticidy (proti hlodavcům), desikanty (zavadnutí plodiny) atd. Postupující chemizace postupně nahrazuje mechanické obdělávání půdy pro dosahování výnosů.

Z prastarých šesti limitů neolitického zemědělství, je již dříve vyřešen jeden:

- **„jak daleko od bydliště jsme schopni obdělávat půdu“** = traktory zásadně zkrátily dobu na cestu na pole

a částečně i druhý:

- **„jak velkou plochu jsme schopni držet odlesněnou a zasít“** = neustálý pohyb na polích omezoval dřeviny (ale na okrajích lesa nastával nepozorovaný nálet dřevin a posun hranic polí!).

u dalších čtyř došlo k revoluci a odpoutání od přirozených procesů nyní:

- **„jak zajistíme obnovu živin na poli“** = přesně namíchaná **umělá hnojiva** každoročně libovolně doplňují zásoby živin

- „**kolik jsme schopni sklidit** v agrotechnické lhůtě“ = pomocí **desikantů** zajistíme pro kombajny přesné společné načasování zralosti plodin
- „**jak dokážeme bojovat s potravními konkurenty** (plevely, škůdci a chorobami obilí)“ = pomocí **pesticidů**, dokážeme zlikvidovat potravní konkurenty i choroby plodin
- „**jak dokážeme půdu** rostlinám **kypřit**“ = samostatně kypřit pozemky ztrácí vzhledem k předchozímu výrobní smysl a provádí se jen podmítka

Kapacitní chov hospodářských zvířat je chemizací přímo podmíněn. Chemické přípravky (hormony a preventivní antibiotická clona u velkochovů) jsou součástí **speciálních krmných směsí** jednotlivých kategorií hospodářských zvířat.

Vyspělá léčiva umožňují chov zvířat i v nevhodných podmínkách.

Prakticky tak agrochemie nahrazuje velkou většinu přirozených agronomických (i zootechnických) postupů a prakticky lze cokoliv pěstovat a chovat kdekoliv.

Základním nebezpečím je nedostatečná znalost zapojování těchto cizorodých látek do ekosystémů. Je zde porušován princip předběžné opatrnosti, a tak nás DDT málem připravilo o ptactvo a savce, freony nám málem zničily ozónovou vrstvu atmosféry, chlorované bifenyly znehodnotily mléko a maso skotu, Travex a Rundap nám znečišťuje vodu atd.

Díky nesmyslným komunistickým hodnotícím kritériím dochází k přehnojování půdy a velká část hnojiv navíc znečišťuje vodní zdroje.

A stejně jako v jiných případech byl dopad chemizace u nás zvláště ničivý díky nekvalitním surovinám i výrobkům. Největší problém byl s fosforečnými hnojivy, vyráběnými z ruské suroviny z poloostrova Kola (Kolafosfát), která obsahovala silnou příměs nebezpečného kadmia. Kadmium i celá řada dalších cizorodých látek z hnojiv a pesticidů znečistily půdy a zapojily se do potravních řetězců.

II. doba velkotraktorů – dodnes:

V 60. letech se k nám v rámci RVHP začaly dovážet obrovské a silné traktory vyráběné v SSSR, s parametry pro rozsáhlé stepní plochy (např. celiny). Pro tyto obrovské lány byly konstruovány stroje pro závěsy nářadí širokých záběrů. Pracovní poloha těchto strojů byla široká a pro cestu na pole musely být skládány do úzké cestovní polohy. Totéž se mělo dít i při přejezdech mezi poli. To se ovšem nedělo a znamenalo to likvidaci všech dřevin okolo polních cest.

Váha těchto strojů vedla k intenzivnímu udusávání půdy, jejich malá obratnost vedla ke snaze naši krajinnou strukturu změnit na velkoplošnou. Je to doba, kdy vymezení pozemku menšího než 100 ha v pozemkových úpravách muselo být prokazatelně nezbytné z technických hledisek! Obrovské rozměry pozemků vedly i k velkoplošným zásahům v melioracích, a i tak zásadně zvyšovaly vodní i větrnou erozi.

Široký záběr a špatné otáčení mechanismů vedly ke vzniku zbytkových plošek (ostré rohy, ostrůvky stožárů). Stejně problémy jsou s nálety dřevin na okrajích lesů, které se postupně rozšiřovaly, takže dnešní hranice polí jsou i stovky metrů posunuty do pole.

Na těžké traktory jsou zavěšovány staré typy nářadí, ovšem se zmnoženým zápřahem. Nástup kombajnů slučuje veškeré sklizňové úkony, mizí i mlátičky. Problém ovšem

vzniká s obrovským zaplevelením polí (semena plevelů se dříve ve snopech odvážela z polí a likvidovala na hnojišti, nyní se rovnou s plevami vrací na pole).
Objevují se zemědělská letadla, používaná zejména na chemickou ochranu rostlin, problémy však nastaly s přesností aplikace (zahrady vesnic apod.)

Od r.1956 je zkrácená pracovní doba v sobotu (6 hodin) a od r. 1968 je sobota volná. To umožňuje další, radikální hlad po chatách a chalupách, podporovaný sterilním životem v panelových sídlištích. Chalupy a chaty umožňují seberealizaci a nastává masový rozvoj tohoto typu volnočasových aktivit.

Hlavní problémy té doby:

- přizpůsobení **velikosti a tvaru pozemku**, i celé krajiny, díky špatné zemědělské technice (velké pozemky) =větrná a vodní eroze, technologický nesmysl



- udusání **podorniční vrstvy** – těžká technika a časté poježdění vytvořilo nepropustnou vrstvu půdy pod dosahem orby



- honba za výnosy (nikoliv za ziskem) za jakoukoliv cenu vedla ke stejné intenzitě výroby na horách i v nížinách např. pěstování kukuřice na siláž i **na svažitých pozemcích**, masivní a většinou **zbytečně vysoké hnojení** minerálními hnojivy, **rozorání luk** to vše rozjelo velkou vodní erozi půd
- Zemědělská pole se postupně stala chemickou pouští, smrtelně jedovatou všemu živému, mimo cílové plodiny. V nich byly pouze zachovány ostrovy s podmínkami relativně přírodními. Snaha po jejich minimalistickém propojení vedla ke vzniku ochranného systému ÚSES, ale i tak biodiverzita prudce klesla (káně, včelíny).
- **velkokapacitní chovy** a nové větší stavby stájí (2000 krav, 5.000 prasat, 10000 i 100000 kuřat!) vyžadovaly bezstelivové ustájení s produkcí agresivní kejdy.
- Rozvoj tak zv. **kapro-kachního hospodářství** patogeny hygienicky znečistil sítí vodních ploch a toků – konec koupání v přírodě
- Rizika nález a chorob v chovech vedla k vytváření **antibiotikové clony**, chránící před infekcemi, ty vytvářely další rezidua v mase a mléce zvířat.
- Obrovská, ale nezbytná, pásma hygienické ochrany, vytlačila celou živočišnou výrobu ven z obcí do **agroindustriálních středisek**, vzdálených často stovky metrů v jinak nezastavěné krajině.
- doprava pole-stáj, **bezstelivové provozy (obilí bez slámy)** - vedla k problémům s **kejdou**, a naopak chlévský hnůj jako základ přísunu **organické hmoty** s živinami do půdy se stal vzácností
- **velkoplošné** závlahy a odvodnění, kde část pozemků byla meliorována zbytečně a škodlivě
- slučování podniků **do velkých celků** zahrnujících více katastrů (i plužin). Organizace výroby, založená na koncentraci v zemědělských střediscích mimo obce, vedla k potřebě radikální změny **cestní sítě pole-stáj**. Radiální síť k obcím z minulosti, byla uměle (a často špatně) nahrazena sítí tangenciální, spojující středisko s pozemky napříč plužinami. Hlavní zemědělské cesty nabývají šířkového charakteru silnic třetí třídy a jsou zpevněny živičným povrchem
- imise **škodlivin** z ostatních průmyslových oborů znečišťují prostředí celoplošně. Síra obsažená v hnědém uhlí se spalováním v teplárnách a elektrárnách v atmosféře slučovala na kyselinu sírovou a vytvářela kyselou dešť, které okyselily půdy. Snaha po jejich záchraně vedla k velkoplošnému vápnění jak polí, tak i lesů.
- „úsporné“ řadové rodinné domky s nařízenými 2 nadz. podl. a plochými střechami se začaly stavět v humnech „nadměrných“ zahrad
- budovaná panelová sídliště – odosobnění světa s uniformitou rovnosti – iniciovala rozvoj **druhého bydlení**
- ochrana přírody a krajiny – velkorysá, ale často jen naoko – prakticky se skutečná ochrana přírody stala doménou prvních ochrannářských organizací (ČSOP, hnutí Brontosaurus atd.)
- vznik a pomístní realizace koncepce územních systémů ekologické stability a Ekoprogramů

Specifikem minulého režimu byla i vysoká zaměstnanost v prvovýrobě ovlivněná odlišným způsobem řízení zemědělských a ostatních podniků. V jednotných zemědělských družstvech (JZD) a státních statcích se stále výrazněji prosazovaly nezemědělské činnosti, které měly několik funkcí, z nichž dvě byly nejvýznamnější. Především umožňovaly zaměstnat sezónně méně využitě pracovníky „socialistického sektoru“, resp. venkova vůbec, za druhé přinášely do rizikového zemědělského hospodaření zajímavé prostředky z nezemědělských činností (které JZD nemuselo odvádět jako ostatní výroby) a vylepšovaly výsledky vlastního zemědělského hospodaření. To mělo za následek ve výjimečných případech i takový

stav, že některé největší zemědělské podniky (Čubovy Slušovice, Svrčkovy Práče atd.) realizovaly až 90 % hrubé zemědělské produkce v nezemědělských aktivitách (stavební čety, opravárenské dílny, montáž průmyslových výrobků, drobné provozy oděvnictví atd.). To bylo také jedním z důvodů proč na počátku 90. let bylo v průměru zaměstnáno asi 7 % ekonomicky aktivních obyvatel, tj. cca necelých 600 000 lidí. (1) TRANSFORMAČNÍ PROCESY V ČESKÉM ZEMĚDĚLSTVÍ PO ROCE 1990 Ivan Bičík, Vít Jančák Praha 2005)

V r. 1979 byla postavena nejvyšší přehrada (Dalešice), od r. 1982 je de jure splavněna a regulována řeka Morava

Lesy

I zde se uplatňuje těžká mechanizace. Velkoplošná holosečná těžba odkrývá rozsáhlé plochy bez lesních plášťů. Kvůli odstranění kořenů se provádí skrývka půdy buldozery. Pokračuje výsadba monokultur (lépe monodruhů – smrky 100 %, ve vlhku kanadské topoly).



I zde se proti lesním škůdcům, kteří se v monokulturách přemnožují, masivně používají pesticidy (do konce 60. let i slavné DDT).

Zhoršená kvalita ovzduší v důsledku exhalací tepelných elektráren a hutí vede ke kyselým dešťům, které zničily smrkové lesy v Krušných a Jizerských horách, až dnes dorůstají náhradní výsadby odolných listnáčů a elektrárny jsou odsířeny.

Plné **rozvinutí myslivosti** (ta byla ve středověku cvičením rytířstva pro boj a zůstala jako privilegium šlechty), za komunistů ve dvou formách:

Vyhrazené honitby pro papaláše a za peníze i pro devizové cizince (přezvěřené obory, kde jeleni žerou i větve stromů v dosahu („průhledné lesy“), v bažantnicích uměle odchovaní bažanti, kteří odmítali létat!)

Lidová myslivost - „ozbrojení brigádníci“. Cílem byla a je ochrana „hodné“ = lovné zvěře před spoluobčany (pytláci, motoristi) a boj se zvěří „zlou“ = dravci (co má drápy a zahnutý zobák zastřelit) i šelmami (beztak mají vzteklinu).

Pokusy o nápravu:

První byl celosvětový zákaz aplikace DDT a freonů pro celoplanetární ochranu přírody a ozónové vrstvy země. Ke konci období se již zjevně projevuje globální oteplování spojené se zvyšováním produkce skleníkových plynů.

Celkově zhruba od r. 1980 nastává období zpracovávání **konceptů tvorby a ochrany životního prostředí**, které sice stále zůstávají na papíře, zvyšují však všeobecnou povědomost.

Snahy o beznákladové zlepšení se objevily v nových generacích projektů pozemkových úprav:

- Zatímco HTÚP (hospodářsko – technické úpravy pozemků - 1955 až 1980), se prováděli kvůli scelení pozemků do velkoblků (přes 100 ha) při slučování JZD,
- u Souhrnných projektů hospodářsko-technických úprav pozemků (od r. 74) je pokus o řešení všech aspektů polní krajiny – od eroze přes vodní síť až po zeleň,
- u SPÚ (1980–1991) stále pokračuje scelování, ale zvyšuje se ochrana přírodních hodnot, i když většinou opět jen na papíře.

Vznik a pomístní realizace koncepce územních systémů ekologické stability a ekoprogramů, na Slovensku metoda LANDEP (krajinného plánování)

Zavádí se protierozní ochrana polí. Enormním záborům zemědělské půdy se snaží čelit institutem náhradních rekultivací.

Ten, kdo zabíral ZPF musel stejnou plochu někde jinde získat rekultivací opuštěného pozemku, a to bez ohledu na cenu a vlastními silami (nebyly volné stavení kapacity)! Od 70. let tak nastala éra budování umělých zemních teras (prvně úzkých, potom širokých) na svazích a stepních ladech obecně. Zničilo se tak mnoho přírodních refugií.

Po mnoha staletích se tak v naší krajině objevily nové tvary reliéfu, které jsou již dnes trvalou vzpomínkou.



Nárůst dovolených vedl k vzniku prvních „socialistických“ cestovních kanceláří, stále více se orientujících na destinace u moře a v horách socialistických států.

4. Nedávná současnost:

(1990-2018) – pouze informace – je živé – jsem stále skeptičtější

Recentní nárůst teplot pokračuje, srážky jsou typické velkou rozkolísaností.

Přivalové povodně nás postihly v letech 1997, 2002, 2006, 2009, 2010, 2013 a opakují se oproti minulým obdobím 5x častěji (cca 1x za 3 roky!)

Naopak extrémní sucha v letech 2003, 2007, 2008, 2015, 2016, 2017, 2018 (cca 1x za 2,5 roku). Do toho zasahovaly bořivé větry – orkány Kyrill 2007 a Herward 2017.

Jako „normální“ roky tak zbývají 1998-2001, 2004-2005, 2011-2012 a 2014. Za 23 let je to pouze 9 normálních roků!

Přes tvrdohlavé popírání klimatických změn některými politiky, kteří tomu nerozumí, je globální klimatická změna faktem, s kterým musíme počítat a zdá se, že se ubírá cestou minulých boreálů.

Doba recentní – V současnosti se podíl volnočasu dále zvětšuje a rozvíjí se celosvětový cestovní ruch. Kratochvilné, konzumní pojetí volného času již silně převažuje, a i naše krajina se postupně z prostoru pro život místních a pro obdiv a poučení přespolečných mění v exploataci pro hry a jejich konzumní disneyland-ovské kulisy. Základem ČR jsou atrakce přírodní či umělé, nové či staré, hmotné či organizační, využívané pro zvýšení návštěvnosti.

Drtivá většina naší populace (mimo absolventy gymnasií) žije celý život ze znalostí dějepisu, geografie či filosofie na úrovni devátých tříd základní školy a těmito znalostmi poměřuje náš složitý svět.

Tato doba plná změn a zvrátů doprovázejících transformaci společnosti i naší krajiny je svou dynamikou těžko vcelku popsitelná. Je však možno ji ne zcela přesně, účelově rozdělit na 6 po sobě jdoucích období, kde jednotlivé historické změny dostávají své politické souvislosti (Sametový bankrot komunismu – 1989, Doba ctihodných lidí - 1990-1992, Doba revolucionářů druhého sledu - 1992-1998, Doba polepšených komunistů 1998-2006, Doba kmotrů 2006-2013 a Doba komunistických oligarchů - 2013-2018).

Sametový bankrot komunismu - 1989:

- předsedou vlády Adamec a Čalfa

Ke konci 80. let se hospodářská situace Sovětského bloku stávala kritickou. Mnohonásobná hospodářská převaha západu nad východem – 4,5:1 - (HDP NATO bylo cca 30 000 mld dolarů, Varšavská smlouva měla HDP 6 700 mld. dolarů) znamenala, že rovnocenné zbrojení znamenalo obrovské náklady na obou stranách, na straně komunistů však dopad byl 4,5x větší! Když dal na zbrojení Francouz 1.000 franků, Rus musel dát přes 4.000. Reagan tak Gorbačova uzbrazil.

Komunismus ve všech státech byl před státními krachy a ty postupně nastávaly. Naši komunisté se snažili bankrot nasměrovat tak, aby si zajistili beztravnost za minulých 40 let a dále předat moc tak, aby jim zůstala co největší soukromá kontrola nad zbytkem státních aktiv.

Moc převzala prakticky malá skupina revolucionářů – „ctihodných lidí“ (v Brně byl celý parlament OF 70 lidí!), kteří sice byli čestní a slušní, ale zcela hospodářsky nezkušení. Což všem ve všeobecné euforii nedošlo.



Doba ctihodných lidí - 1990-1992:

- předseda vlády Pithart

Byl nastoleny základní ideje nového státu:

- liberální, demokratická a sekulární společnost.
- svobodné volby
- rozvinutý systém občanské společnosti
- společná Evropská budoucnost – EU a struktury NATO
- náprava alespoň některých křivd spáchaných komunisty v minulosti
- svobodné podnikání, sociálně tržní hospodářství
- privatizace státních monopolů (snad jediná úspěšná privatizace automobilky - M. Boleslav firmou Volkswagen)

Na jejich formování, včetně právních základů se účastnila většina dříve pronásledované menšiny chartistů a jejich přátel, kteří prokázali svou statečnost a morální pevnost v dobách zlých.



Ke konci období nastal vývoj, logický v každé revoluci. Ve chvíli, kdy bylo jasno, že nehrozí zvrát, nastoupili „revolucionáři druhého sledu“ a postupně během příštího desetiletí vytlačili „ctihodné“ z mocenských pozic a začala „realistická“ politika, disidentům stále více nepřátelská (revoluce požírá své děti) a ústřední heslo: „pravda a láska musí zvítězit nad lží a nenávistí“ se stalo hanlivou nadávkou („pravdoláskari“).

Krajina:

Již v r. 1991 byl přijat **restituční zákon** o nápravě některých křivd, zvláštním pravidlem je že nelze-li půdu vydat, má právo restituent si vybrat státní půdu kdekoliv (náhradní restituce).

Restituce znamenala pád JZD a Státních statků. Byl zásadně změněn systém dotačních titulů (1991) od podpory produkce za každou cenu na podporu mimoprodukčních funkcí zemědělství.

Byl připraven nový, vlastnickým principům odpovídající dokument o organizaci zemědělské krajiny – Jednoduché a komplexní pozemkové úpravy:

- Jednoduché pozemkové úpravy slouží pouze k vypořádání skupiny dotčených pozemků při zásazích do krajiny, z investičních důvodů.
- Komplexní pozemkové úpravy jsou již komplexním dokumentem, který (po souhlasu rozhodujících vlastníků půdy) může na úkor všech vlastníků navrhnout společná zařízení (protierozní ochranu, cestní síť, ÚSES apod.) a respektovat hodnoty krajiny a její rázovitost. **Jsou ve skutečnosti dokumentem, který jediný umožňuje komplexní změny v krajině!**

Finanční tíseň zemědělských podniků v té době vedla k omezování používání strojených hnojiv a pesticidů na nezbytnou míru – krajina si oddechla (v polích se objevily přírodní druhy již dávno neviděné např. koroptve).

Celé období lze nazvat **seznamováním se svobodným světem** formou zájezdů za železnou oponou. Byli jsme všude nadšeně vítáni.

Doba revolucionářů druhého sledu - 1992-1998

- předseda vlády Klaus

Obrovská část společnosti, která za komunismu mlčela či spolupracovala, se zúčastnila svobodných voleb a pragmatickým, i když nectihodným způsobem vyhrála volby pod heslem že, revoluce a utahování opasků je za námi a bude ráj. Tito revolucionáři druhého sledu (po bitvě), pod prapory ctihodných, vyzvedly skupinu salónních ekonomů (z Prognostického ústavu V. Komárka) do vládních funkcí a rozjely se zásadní ekonomické reformy:

-Malá privatizace (dražby drobných provozoven)

-Velká =kuponová privatizace (1992 1. vlna privatizace, 1994 2. vlna).

Celkem byl privatizován majetek za 367 mld Kč, tj. průměrně 35 tis. Kč na hlavu. Zúčastnilo se 77 % občanů, ale 72 % z nich své kupony dalo do privatizačních fondů! a ty byly nedostatečně právně ošetřeny a často docházelo k vytunelování.

- vládne **neviditelná ruka trhu** – v rybníku se nejlépe orientují ekonomičtí žraloci – ekonomicky vycvičení profit – komunisté a ti skrytě, ale nesmírně bohatnou
- ideje jsou konzumisty zprofanovány a **smyslem je spotřeba**
- vládne **mediální reklama stereotypů** (při nákupu, dovolené i v životě) – diktují hodnotový systém
- média vytvářejí i názor na politiku (kdo není v televizi, není v parlamentu), kohokoliv lze zničit kampaní, síla centrálních úřadů narůstá

- maximální preference silniční dopravy pro velkovýrobu (podmínka **globalizace**)
- první podvody s financováním stran – 1998 Klausův „Sarajevský atentát“, rozpad jeho vlády a nové volby
- významnou roli začíná hrát migrace – naše zejména do Rakouska, Německa a Británie, k nám především z Jugoslávie a Vietnamu

V rámci předvstupních dotací EU k nám se začínají formovat způsoby jejich využití a vznikají nové nevládní neziskové organizace (NGO), z nichž zvláště významné pro další vývoj jsou pozemková družstva shromažďující klíčové pozemky přírodovědně zvláště významné. Významné se ukáží i lokální spolkové iniciativy managementu ochrany přírody a krajiny.

V krajině:

Restituce půdy je v plném proudu, nenaplnuje však očekávání ctihodných – restituentů v drtivé většině nechtějí sami hospodařit a svou půdu pronajímají za směšné ceny bývalým JZD. Ta se mění v a.s. a s. s r.o. Náhradní restituce skýtají velké šance pro spekulanty – i poslanci skupují restituční nároky lidí na nevratné pozemky (např. zabraných povrchovými doly) a směňují je za velká ucelená dominia jinde. Část pozemků se nevyplatí obdělávat a v podhorské krajině se objevují rozsáhlá lada.

V zemědělství je zaměstnáno jen 2,3% ekonom. aktivních.

Lesní zákon zakazuje holosečný způsob hospodaření na ploše větší než 1 ha.

V r. 1997 postihla Moravu katastrofální povodeň, všechna dlouhodobě, v minulém staletí pracně budovaná protipovodňová opatření zklamala a voda zaplavila přesně stejný široký pás starých recentních niv. Všechna sídla a zařízení ležící v nivě byla vyplavena, naopak nebylo zaplaveno žádné jádro vesnic starší 200 let! Vystala naděje, že se konečně změní přístup k regulacím toků, ale výsledkem byly další požadavky na přehradu a v nivě vyšší ohrázování toků. **Nestabilita počasí se začíná dávat do souvislosti s globálními změnami klimatu, což se stává obtížnou brzdou pokroku, slovy ministerského předsedy je prvně třeba dort vyrobit (bohatství) a až potom ozdobit (ochrana přírody). Při OSN ale začíná intenzivněji fungovat platforma (založená již v r. 1988) – IPCC – Mezivládní panel pro změnu klimatu.**

Začíná vznikat iniciativa na celostátní výstavbu cykloturistických tras.

Doba polepšených komunistů 1998-2006:

- sociálně demokratické vlády: Zeman, Špidla, Gross a Paroubek

Volby skončily patově a vítěz (Zeman) uzavřel s opozicí (Klaus) tzv. **Opoziční smlouvu**, kdy si rozdělily moc a bohatství bez ohledu na ideály – nástup politického marasmu u nás.

Se Zemanem přišla skupina lidí, s převahou nedávných komunistů a obsadili vládní posty. Politiky rezortní navazovaly na předlistopadové politiky a začalo budování sociálně – tržního hospodářství. Pokračoval integrační proces a r. 1999 jsme vstoupili do NATO, v r. 2004 do EU.

S plnou silou nastoupila globalizace světa, především:

- Globalizace výroby a obchodu – preference uměle laciné kapacitní dopravy – tranzit po dálnicích, letiště, vodní doprava, problém tvoří **palivo** (není energetická krize, ale palivová) rozhoduje o světě (mořské dno, plyn ad.).
- Globalizace majetku – **odosobnění kapitálu** v a.s. a ztráta majitele – všichni jsou management a navzájem se vlastní, ztrácí zodpovědnost – premiér tomu říká tunelování, ale přihlíží
- Globalizace práce – práce je tam, kde je výroba a ta je tam kde je to pro ni výhodné – kdekoliv cokoliv. Doplnování populací imigrací (u nás Vietnam, Ukrajina, Rusko ...), ale ty často odmítají přebírat hierarchii našich hodnot
- Globalizace informací – přes internet jsou dobře dostupné informace, ale jakékoliv = degradace informačních zdrojů (dezinformační útoky atd.), podobná je i tak zvaná politická korektnost (autocensura nepříjemných zpráv)

Vývoj krajiny:

- zemědělská družstva jsou často tunelována svým managementem (aktiva jsou převáděna na jejich s.r.o.) a hledá se cesta, jak se zbavit vlastnických nároků pronajímatelů půdy. K tomu je zvolena forma a.s., která umožňuje získat půdu upsáním akcií.

Vývoj počtu zemědělských subjektů (je vidět, jak stoupá počet soukromníků = farmářů – nových statkářů, a obchodní společnosti - a.s., místo JZD):

právní forma podnikání	1990	1995	2000
zemědělská družstva	66,5	46,9	29,1
obchodní společnosti- a.s.	-	28,1	43,2
soukromí sedláci a farmáři	1,3	21,7	26,4

Necelá polovina zemědělských podniků však ovládá jen 5 % zem. půdy a chová 4 % zvířat.

- náhradní restituce pokračují ve velkém a jakoby se opakovala historie se zbytkovými statky I. republiky – vznik nových pozemkových dominií (A. Babiš = Agrofert – 103 tis. ha půdy, R. Vítek = Spojené farmy – 20 tis. ha, G. Večeřa = Agro Měřín – 21 tis. ha, J. Mílek = Úsovsko – 19 tis. ha, Eurofarms – 23 tis. ha, R. Kružík, L. Krejčí = Agro 2000 – 15 tis. ha, J. Kolář = Rhea holding – 17 tis. ha, Z. Červenka = Lukrom – 15 tis. ha, Z. Jandejsek = Rabbit – 17 tis. ha, O. Gojiš = Interlacto Group – cca 10 tis. ha) a dalších asi 280 podniků charakterů velkostatků, které ovládají zemědělství (největší dnešní državy panství jsou srovnatelné s doménami nejbohatšího předválečného Moravského rodu - Lichtenštejnů - 135 706 ha!).
- vláda vytváří finanční dotace na výkup pronajaté půdy a velkostatkáři ji postupně skupují.
- evropská dotační zemědělská politika (původně vytvořená pro francouzské zemědělské voliče) vede opět k boji o výnosy a znovu se **zvyšuje chemický tlak** na krajinu – např. fosfátová hnojiva společně s nekvalitními pracími prostředky v domácnostech zvyšovaly splachy fosfátů do vodních toků, což vedlo ke kalamitě sinic.

Opět vládnou monoplodiny, vzhledem k pokřivené ekonomice jsou nepotravinářské (například řepka).

- opět se začíná vyplácet hospodaření i na méně příhodných pozemcích, hledá se však nové využití, zejména živočišnou výrobou. Vznikají ucelené pastevní areály jezdeckých koní, koz na mléko a ovcí na maso, stejně jako exotické chovy pštrosů, lam, jelenů, daňků.

Dotace za udržování luk (posečení a odvoz sena) umožňují lacinou údržbu i se zaručeným ziskem – louky a pastviny se stávají dobrou investicí (pražští právníci na Šumavě)

V době obtížných přebytků potravin se EU povedlo dotace na výrobu zčásti odklonit na platby za obdělávání (udržování) půdy bez produkce potravin. Dochází k definitivnímu vítězství poptávky nad nabídkou, dotace diktují, co se pěstuje. Z polí opět mizí nedávno navrácené druhy organismů a krajina je prázdnější než dříve.

Objevují se první výrazné příznaky skleníkových efektů CO_x a klimatických změn.

Mimopotravinová produkce, hlavně v nivách, byla zaměřena na lignikultury na zemědělské půdě či výrobu bioplynu

- genetické úpravy plodin i zvířat jako **biostroje** (neumí chodit ani létat – jen snášet) – nikdo neví co to udělá za pár generací



Východisko se hledá v pěstění biopotravin. Ty jsou ale drahé a mají malé výnosy – nevhodné pro velkovýrobu

Oproti neoromantismu nastává i v širší populaci zvýšený zájem o polopřírodní území a ochranu druhů. Pro to je vytvořen celoevropský systém Natura 2000, síť EECONET i naše nástroje typu přírodních parků. Nová je i Evropská úmluva o krajině i když zatím stále vítězí neoromantismus (búkolické krajiny) a hlavně podnikání v cestovním ruchu. Objevují se první snahy po přírodní produkci zemědělských produktů – farmy ekologického zemědělství.

Vznikají i první stavby pro přírodu – rybníky budované pod rouškou biocenter za peníze EU pro ekologii. Na zrychlující se fragmentaci krajiny dopravou je reagováno výstavbou

prvních biomostů, přemostujících dálnice vegetačními pásy, nebo je dálnice zapouštěna do tunelů pod zemí.

Poprvé jsme se za hranicemi setkávali v obchodech s nápisy „Češi nekradte, máme zde kamery“. Přístup k našim turistům se radikálně změnil a nastalo rozčarování.

V letech 2002 a 2006 přišly další ničivé povodně, tentokrát v Čechách a opět bez odborné odezvy, globální změny klimatu se znatelně zrychlily a staly se předmětem mezinárodního zájmu.

Do zemědělské krajiny stále více zasahují suburbanizační tlaky s novou, kobercovou výstavbou rodinných domků, nově se objevují industriální zařízení typu větrných elektráren a fotovoltaických areálů.

Poslední z „polepšených“ – Jiří Paroubek se proslavil prohlášením, že vládnout bude s kýmkoliv, třeba i s marťany.

Doba kmotrů 2006-2013:

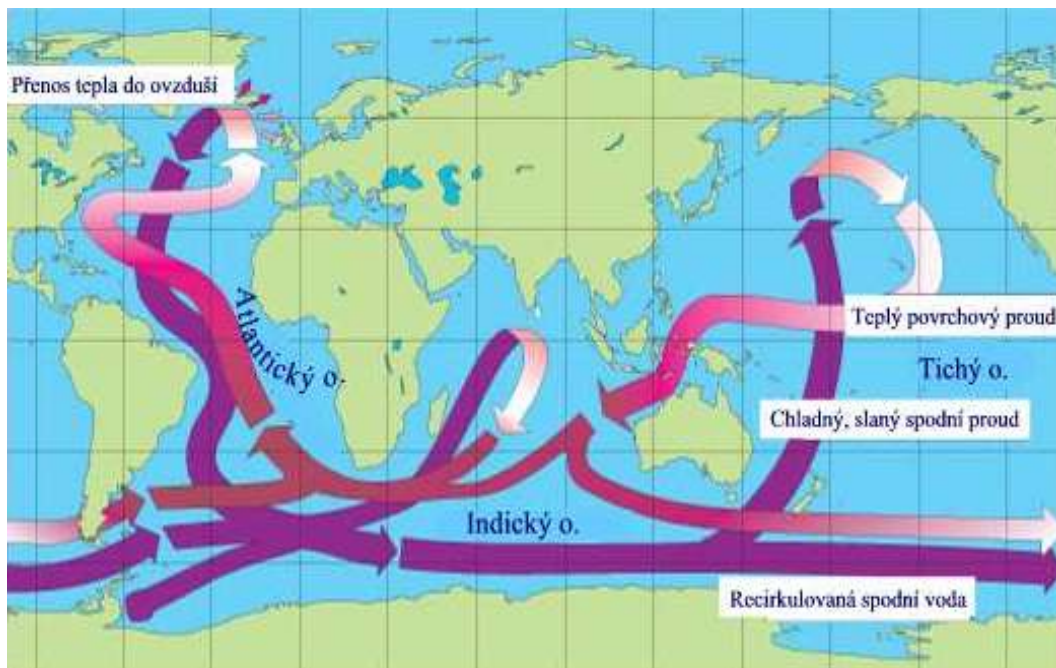
- předseda vlády Topolánek, Fisher, Nečas

Zvyk rozdělovat si posty mezi vládou a opozicí vedl ke vzniku klientelistických vztahů, často spojených s korupcí. To vedlo k několikanásobným rozpadům vlády a končilo trestním stíháním poslanců, premiéra a jeho manželky.

Globální oteplování – změny jsou zjevné (je jedno zda za ně můžeme či ne, ale rozhodně na ně máme vliv). I když tento fakt odmítají někteří laici přijmout (Klausové a spol), z numerických výpočtů cyklů podnebí vyplývá obrat v 18. století a klimatické změny můžeme vidět i my.

Globální teplotní změny nejsou zatím zásadní, ale jejich vliv na pravděpodobnostní transportní systémy (hlavní výměníky tepla planety – proudění vzduchu (Jihopacifická, Severoatlantická a Arktická oscilace) a vody v oceánech – (Pacifik: Rovníkový protiproud = El Niño, Kuro shiu = „Černá řeka“, Atlantik: Golfský proud + Severní rovníkový proud, Brazílský proud, Indický oceán: Severní rovníkový, Somálský proud a Agulhas, atd.) může být fatální. Stačí pár stupňů teploty a všechno se bude chovat jinak!

Změny se projevují málo ve zvyšování průměru, ale hlavně v rozšiřování amplitudy výkyvů a ta bude rozhodovat.



Globalizovaný svět reaguje převedením boje se skleníkovými plyny na nový globální trh s dotovanými technologiemi (např. fotovoltaika), emisními povolenkami a elektromobily.

Naše krajina:

Prvním varováním u nás, byly zničující povodně Čech v r.2009, kterým předcházela sucha v r. 2007-8.

Orkán Kyrill napadl i Šumavu a podnítl s polomem i přemnožení kůrovce smrkového. Nastaly pologramotné výlevy politiků (Zeman, Zahradník atd.) o nutnosti vše vykácet.

Část porostů v bezzásahových zónách však vykácena nebyla a po 10 letech se prokázala jejich funkčnost v samoobnově:



Nastává, tentokrát již zřetelné oteplování klimatu. Sucha a monokultury smrků přejí kůrovci a potvrzuje se přírodní zónace lesních porostů podle nadmořské výšky (smrk by u nás měl v příměsí být až nad 900 m n.m., jedle už nad 500 m n.m.).

Přímé zemědělské dotace EU, které byly navyšovány postupně – z 25% úrovně staré EU na 100 % v r. 2013 prakticky zcela saturovaly zemědělství, a to se stalo výhodným výtěžným odvětvím.

Cestovní ruch se stává velkým byznysem a je hromadně organizován do destinací, což často znamená konec jejich původních hodnot.

Doba komunistických oligarchů – 2013 – dodnes

- premiéři Rusnok, Sobotka, Babiš, Fiala prezident Zeman, Pavel

Zemanem nenáviděný Sobotka byl u moci do r. 2017. Po jeho pádu je vytvořen mocenský pakt mezi kontroverzními politiky – prezidentem a premiérem – miliardářem. Ve shodě doplnili vládu svými lidmi. Přitom se ukazuje osobnostní vyprázdněnost obou skupin a hluboký pokles etické úrovně. Pod heslem vlády odborníků je otevřena vláda všem představitelům velkokapitálu (od asociace supermarketů ministryně průmyslu a obchodu, přes ředitele velké stavební firmy jako ministra dopravy, viceprezidenta sportovního svazu jako ministra kultury, po prezidenta Agrární komory velkostatkářů jako ministra zemědělství), kteří v drtivé většině patří k vrstvě profit-komunistů, kteří do strany vstoupili pouze kvůli osobnímu prospěchu a bez ostychu to přiznávají.

Nový služební zákon vyjímá státní úřednictvo z područí politiků, radikálně zvedá jejich požitky a přenechává jim významné rozhodovací pravomoci. I územní plány z velké části závisí na libovůli úřednictva. Opoziční strany ve volbách vytváří antibabišovskou mnohokoalici, která vítězí a neuměle se pokouší o obnovu.

Od poloviny století dochází k radikálnímu obratu v mezinárodní scéně – myšlenkový návrat do 19. století, odstartovaný ruským přepadením Ukrajiny a ohlašující novou éru imperialismu, kořistnický odklon od trvalé udržitelnosti a opouštění platformy Mezivládního klimatického panelu.

Na začátku období se dorovnaly přímé platby do zemědělství na úroveň starých zemí a transformace zemědělství tak byla z hlediska EU dokončena (což odmítá přijmout naše vláda).

Výsledky:

- populistická oligarchie vládne pomocí manipulace dolních vrstev společnosti
- sekularismus je nahrazen útočným antiteismem a snaží se o další znárodňování
- stále živé komunistické heslo **koncentrace**, kooperace a specializace se znovu uplatňuje
- internet **vytváří virtuální realitu** životů a záplavu zpráv různého charakteru s **neověřenými** či dokonce vylhanými informacemi, které bez systému působí ve společnosti zmatek a strach
- trvalá udržitelnost krajiny je změněna na udržitelnost **populací lidí, ne přírody**
- životní prostředí **se stalo podnikáním** (obnovitelné zdroje a jejich technologie, emisní povolenky, údržba luk atd.), vše co snižuje zisky (ochrana klimatu) je dehonestováno a rozmělněno

Naše krajina:

Již od Doby polepšených komunistů se objevují v klíčových dotačních orgánech kádry přeživší z komunismu a často upřednostňující nové velké firmy vzniklé privatizací bývalých družstev.

Menší restituenti či dokonce ti, kteří získali zpět velké farmy (i 100 ha a větší) se dostávají do potíží a problémů, neboť nemají vazby na existující mikroregionální a okresní struktury z předlistopadového období. „Také degradace pracovní morálky, nerespektování soukromého vlastnictví a návyk brát ze společného či státního (krádeže, pytláctví, provize) byl a je v transformačním období určitým hluboce zakořeněným dědictvím, které dosud přetrvává“

Paradoxně nová vrstva vlastníků půdy (bývalí funkcionáři KSČ, SSM, JZD a Stát. statků) ovládla rezort a dál udržuje velkovýrobní postupy v zemědělství se všemi nešvary socialismu a monopolně využívá evropské dotace. V celé řadě případů se velkostatky, propojené s potravinářstvím a chemickým servisem, rozrůstají dále do obrovských držav, mnohem převyšující staré šlechtické domény.

Významným mezníkem měla být restituční tečka (červenec 2018), která měla definitivně fixovat nové majetkové poměry. Byla však zrušena ústavním soudem.

Zatím poslední velké povodně v r.2013 byly vystřídány tříletým suchem (2015-2017), nastaveným tropickými vedry. Do toho vstupují významné bořivé větry (2017 – orkán Herward, 2020 orkán Sabine).

Velká sucha oslabila stanovištně nevhodné smrkové monokultury, a protože majoritní vlastníci nejsou schopni včas napadení odstranit čelíme dále obrovské kůrovcové kalamitě a jistě není poslední (typické je vyjádření velkého šlechtického restituenta na otázku co kůrovec a jeho lesy: „když na pravidelné obchůzce hajný objeví napadený strom, - je do večera skácen a odvezen a kůrovec se nešíří“)

Teplotní změny vedou k posunu vegetační stupňovitosti našich ekosystémů nejen směrem nahoru (nadmořská výška), ale i směrem na sever (drop velký a želva bahenní u Přerova, fíkovníky v zahradách nevymrzají).

Jako reakce na tento kritický stav se objevují „nové vědecké poznatky“ v zemědělském rezortu. Jako nová jsou navrhována opatření, ve skutečnosti stará min. 45 let (staré „koncepte tvorby a ochrany životního prostředí v rezortu zemědělství a výživy“, které jsem i já zpracovával). Tehdy i dnes narazily na nechuť zásadně změnit zemědělskou praxi velkopodniků a byla, stejně jako dnes přesměrována na dobře dotovaná, nezemědělská opatření (přehrady, kanály, závlahy a odvodnění či rekreační průplavy). Situace je však dnes kritická a vymyká se i tehdejšímu stavu. Návrat již není možný a je třeba se inspirovat v aridních zemích nižších zeměpisných šířek (jižní Itálie, Izrael, Libanon, Maroko apod.).

Probíhající klimatické změny vzbuzují pocit jednoduchých řešení. Nastává návrat modelů ráje včetně vnášení exotů do rurálního prostředí, a to jak rostlinných, tak živočišných. To v situaci, kdy nikdo neví, jak přesně bude živá příroda na změny reagovat představuje závan ničujících nápadů z 19. století. Jaká bude skutečná ekologická úspěšnost je velká neznámá.

Globální rozměr změn – mizení ledovců a stoupající hladina oceánů, stejně jako turbulentní podnebí (tajfuny, tornáda u nás, požáry, povodně, sucha) synergicky zhoršují i samu obytnost planety a stojí v pozadí za migrací a návratem do 19. století se světovým imperialismem (Ruska, Číny, USA).

Reakce na porevoluční vývoj:

Hledání nových ideí a ideologií – stará osvícenecká východiska stále více vzbuzují pochybnosti.

Do těchto ideových zmatků vnáší EU soubor hodnot, o které se de jure opírá. Listina základních práv EU zahrnuje právo na důstojnost, svobodu, rovnost, solidaritu, občanská práva a soudnictví.

Jako Evropské hodnoty jsou uváděny:

- liberální demokracie = svobodné volby, nezáv. tisk, nezáv. soudnictví,
- lidská práva (viz. úmluva o ochraně lidských práv ...)
- svobodný pohyb osob, zboží a myšlenek
- rozvinutý systém občanské společnosti = rovnost pohlaví a orientací, sdružování, shromažďování, svoboda vyznání
- sekularizace
- svobodné podnikání, sociálně tržní hospodářství

Úmluva o ochraně lidských práv a základních svobod obsahuje: právo na život,

- právo na svobodu a osobní bezpečnost,
- svobodu myšlení, svědomí a náboženského vyznání,
- ochranu vlastnictví,
- právo na svobodné volby, svobodu pohybu a pobytu, svobodu projevu, svobodu shromažďovací a sdružovací,
- zákaz diskriminace, právo na respektování soukromého a rodinného života, rovnost v právech a povinnostech mezi manželi,
- právo na vzdělání,
- zákaz mučení, otroctví a nucených prací, zákaz vězení pro dlužníky, absolutní zákaz trestu smrti, právo na odvolání v trestních věcech,
- zákaz vyhoštění státních občanů, zákaz kolektivního vyhoštění cizinců, procedurální záruky při vyhoštění cizinců.

Problémem ovšem je, že tyto hodnoty románsko germánského (západoevropského) kulturního okruhu jsou přímým výsledkem tisíciletých dějin anticko-křesťanské civilizace a zdaleka nejsou sdíleny ostatními velkými světovými civilizacemi (**islám, hinduismus, buddhismus, taoismus, východoevropské pravoslaví**), které dnes v globálním světě západoevropský model penetrují a rozkládají. Pojem demokratický stát v nich znamená něco úplně jiného než v Evropě (kolik liberálně demokratických států mimo euro-atlantský prostor napočítáte?).

Ve skutečnosti jsme dnes v Evropě svědky zastřených snah států omezit působení Islámu a jeho přistěhovalectví v Evropě formou různých „korektních“ výkladů svobody náboženského vyznání a projevu, stejně jako obcházení zákazu kolektivního vyhoštění cizinců a jejich práv na procedurální záruky.

Praktické zničení homogenní evropské společnosti antikřesťanským vede i mimo přistěhovalecké komunity k hledání náhradních idejí a ideje společnosti se rozvírají do celého vějíře, většinou nekompatibilních vizí, od nichž se odvíjí i roztržitý a nekoncepční přístup k řešení problémů v krajině.

Z ideologií je třeba jmenovat alespoň zvlášť výrazné:

- **materialistický antiteismus** – výsledek zprofanování křesťanství – návrat ke komunistickému boji proti církvím, třídnímu boji a sociálnímu inženýrství
- **ekologismus** – životní styl, prosazování neměnnosti a skromnosti – ekologické povědomí, u nás již dávno ČSOP (Český svaz ochránců přírody), hnutí Brotosaurus, Ekoprogram atd.
- **autoizolacionismus** – zdánlivý individualismus – soukromý život v nějak fungujícím světě – návrat k uzavřenému životu za socialismu
- **náboženský romantismus** – východisko v hledání rituálů minulosti, ovšem romanticky vylepšovaných (Keltové, buddhismus, fantasy New Age, „přírodní národové“...)
- **extremismus** – hledání nových i starých identit – přistěhovalectví a xenofobie (antiteistické obyvatelstvo náhle žádá ochranu „křesťanských základů“) apod.
- **islám** – přichází s přistěhovalci a začíná v některých státech převažovat (Francie, Německo), sám o sobě je neškodný, ale jak tvrdí někteří je ve vývoji 500 let za křesťanstvím, a tak se i násilně chová (vzpomeňme náboženskou nesnášenlivost a boje v Evropě 16.století!)
- **křesťanství** – živořící pod tlakem obrovské celosvětové denunciační kampaně se pomalu po dvou tisíci letech vrací do disentu

Hledání nové krajiny:

Současná krajina je tvořena historickými vývojovými etapami od měnících se přírodních podmínek pleistocénu a holocénu, přes neolitické odlesnění, pevnou osnovu hlavních erozních retardérů od dob přílohové soustavy, po pevnou osnovu hranic pozemkových bloků středověku. Tyto zásadní linie pohybu vody v krajině a vývoje jejího mikroreliefu nedokázala zničit ani kolektivizace a formují krajinu i dnes, bez ohledu na přírodní klimatické změny.

Základními **současnými** novými problémy klimatických změn u nás jsou dlouhodobá sucha a extrémní vedra na straně jedné a přívalové deště a velké povodně na straně druhé. To vyžaduje zásadní změny v přístupech k naší krajině, zejména ve vodohospodářských koncepcích a reakcích na extrémní i zvýšené průměrné teploty.

Z hlediska abnormálně suchých období je rozhodujícím cílem udržet co nejvíce srážkové vody v místě dopadu kapky vody v ploše.

Hlavními opatřeními proto jsou:

Především:

1. zvýšit schopnost půdy přijmout a udržet vláhu v celém půdním profilu, především radikálním zvýšením podílu organické hmoty v půdě a její kypření, zpomalením plošného odtoku vhodnými plodinami
2. zajistit co nejlepší průsak vody do půdotvorného substrátu a do podzemních kolektorů vody, především zpomalením povrchového odtoku a odstraněním udusávání podorniční vrstvy pojezdy mechanismů.
3. metodicky a právně zajistit přímou odpovědnost prvovýrobců za erozi = splachy zeminy z jimi obhospodařovaných pozemků. Drtivá většina erozních procesů jde totiž na vrub jejich špatnému hospodaření.

Až v druhé řadě – v místech změny plošného odtoku na soustředěný:

4. pomocí odtokových retardérů (mezí, malých nádržek a záchytných příkopů) zpomalit odtok. Co nejvíce akumulované vody povodní zadržet v horních částech povodí

nádržemi a kvůli nadměrnému výparu i krytými cisternami – pro samospádnou dotaci v době sucha

5. zavedení úsporných typů závlah, především autoregulačních

6. údolní nádrže, na nejnižších místech povodí (pro zemědělství neúčinné), které mají význam pouze pro industriální potřeby. Zaměření průmyslu však také musí reflektovat nedostatek vody a na vodu náročné výroby musí být vymístěny mimo naší nově aridní oblast.

Výše uvedená opatření by měla být schopna zachytit a zužítkovat i běžné místní přívalové deště.

Z hlediska abnormálních povodní je situace jiná. Po naplnění všech předchozích zadržovacích zařízení musí být cílem zabezpečit bezkolizní průchod zbytku obrovských povodní přirozenou cestou a v přirozeném režimu ven z naší krajiny. Nesmíme přitom zapomínat, že právě tyto velké povodně formovaly a formují naše široké říční nivy a je proto nutno zachovat jejich přirozené funkce (např. udržet vlhká, zátopová stanoviště v nivách pro růst lesů).

Znamená to především:

7. uvolnění recentních širokých říčních niv. Je třeba rozšířit a chránit aktivní povodňové zóny a respektovat i většinu zón pasivních – každá stavba v nivě musí automaticky počítat se zaplavením.

8. každé umělé zúžení nivy vyhrázováním musí být prověřeno z hlediska přirozených odtokových a zadržovacích funkcí daného úseku a vlivu na hladiny podzemních vod. Je proto nutno umožnit tokům meandrování i divočení bránícím jejich zakolmatování

až v druhé řadě v zařízených údolích:

9. upravit manipulační řády všech současných přehrad pro zásadní posílení jejich retenčních funkcí na úkor funkcí energetických a rekreačních, k tomu provést i jejich technické úpravy.

10. zadržovanou vodu používat vedle zajištění hydrobiologicky minimálního průtoku v tocích v době sucha a pro úsporné využití po proudu.

Z hlediska extrémních letních veder je situace zvláště kritická v zastavěných územích, zejména městech. Je třeba si v první řadě všimnout, jak reagují (reagovali) obyvatelé, tam kde je toto klima dlouhodobě běžné.

Ochlazování v zástavbě:

11. zastíněním budov navzájem i veřejných prostorů mezi nimi. Obecně nejvýhodnější jsou u nových souborů staveb úzké, ale dobře provětrávané ulice či loubí

12. masivním využitím fotovoltaických kolektorů měnících dopadající záření na el. energii a zastiňujících stavby i ulice

13. překrytí prostorů stínícími plachtami či reflexními stínícími prvky

14. ochlazení vodními prvky v místech koncentrovaného pobytu

15. ochlazení evapotranspirací zelení – je účinné, ale plýtvavé a může se stát, že výpar vody bude větší než závlahy.

Ochlazování v polní krajině:

16. je potřeba především zvýšit evapotranspiraci, převádějící významnou část srážek zpět do ovzduší, které zvlhčuje. Nejúčinnější je liniová forma stromů. Vystává však i zde nebezpečí nedostatku vody kdy dané druhy dřevin budou vytlačeny.

17. jímání dešťových vod do cisteren (zakryté nádrže bez výparu) a využití pro závlahy zeleniny a ovoce – nově koncipované příměstské zemědělství

Z hlediska celkového oteplení krajiny:

18. realizace masivní výsadby dřevin na všech krajinných liniích – od biokoridorů a interakčních prvků přes břehové porosty toků, větrolamy, meze až po cesty a silnice. Výsadby musí být bezesporu z geograficky původních dřevin, přičemž geografické jednotky musí být přiměřeně modifikovány dle nového klimatu, přidáním xerotermofilních druhů stromů do krajiny.

19. je třeba prověřit možnosti využití přebytečné energie pro fotovoltaiku

20. je třeba se připravit na nové synatropní druhy ve městech i volné krajině

Přechody krajiny na jiné typy se ovšem dějí velmi pomalu a diferencovaně. I naše zásahy musí být evoluční. Nesmíme zapomínat na časové dimenze výsadby stromů (každý který je dnes vysazen se zapojí po mnoha desítkách let). Všechny změny v krajině musí respektovat přírodních i technologické cykly životností (změna při dožití stávající funkce).

6. Poučení z krizového vývoje:

Stará dobrá a stále posmívaná hesla:

Trvalá udržitelnost — děláme jen to co víme že lze dělat navěky. Do toho ale spotřební svět vnesl i rozporné hledisko udržitelnosti „sociální“. Co je však udržitelná **nezbytnost** pro společnost? (jídlo, nebo jídlo a auto, vila, rezidence?).

Krajina je nám zapůjčena a stejně jako fideikomisní (svěřenecké) panství feudálním majitelům je nám svěřena k dalšímu zušlechťování kontinuálním vývojem.

Předběžná opatrnost (jako reakce na problém chybějící zpětné vazby, kdy děláme něco čehož důsledky většinou pořádně neznáme – DDT atd.) - nově proto děláme jen to co musíme a jsme opatrní (neměň co nemusíš a počítej i s nejhorším). I Robinson na ostrově, když zasel obilí si nechal část stranou, jako rezervu a pojistku.

Dobrovolná skromnost – udělá mě šťastnější růst mého majetku o 20 %? Cestou je přiměřené využívání všeho, co je k dispozici. Základní otázka je – potřebuji to? a proč? - to je nepřítel konzumu. Vše musíme dělat pravdivě – neděláme pomníky, když nevíme, komu a proč.

Lokální a globální strategie života – „konej lokálně, myslí globálně“ – koordinující autonomní lokální systémy – v tom je asi jediná cesta. Ať žijeme kdekoli musíme se stát domorodci – nastudovat místní podmínky (archetypy využívání) a prožít je s místními lidmi – pak jsme doma.

A nakonec hlavní odpověď na zásadní filosofickou otázku: Proč jsme? - buď se vrátit ke staré odpovědi teistické, nebo najít skutečnou, všeobecnou odpověď agnosticky sekulární.

Výsledkem ve společnosti ale nakonec bude klasické rozdělení na matrici a singularity – nějaká odpověď bude většinová a běžná a v ní budou osvěžující menšiny. U nás má a bude mít drtivá většina krajiny z minulosti křesťanské kořeny, které nemá smysl ničit, ale chápavě respektovat a nuančně doplňovat jako řádně usedlí obyvatelé. Nevím, jestli to svedeme a kterou cestu zvolíme.

Společně s Václavem Havlem si však troufám tvrdit, že pravda a láska opravdu musí zvítězit nad lží a nenávistí

Na cestě k vítězství Vám přeji hodně štěstí